




מדריך שירות של Dell™ Latitude™ E5510 Discrete

[עבודה בתור המחשב](#)
[הוספה והחלפה של חלקים](#)
[מפרט](#)
[אבחון](#)
[הדרכת מערכת](#)

הערות, התראות ואזהרות

 **הערה:** "הערה" מציינת מידע חשוב המסייע להשתמש במחשב ביתר יעילות.

 **התראה:** "התראה" מציינת נזק אפשרי לחומרה או אובדן נתונים, במקרה של אי ציות להוראות.

 **אזהרה:** "אזהרה" מציינת אפשרות של נזק לרכוש, פגיעה גופנית או מוות.

אם רכשת מחשב Dell™ n Series, כל התייחסות במסמך זה למערכת ההפעלה Microsoft® Windows® אינה ישימה.

המידע במסמך זה עשוי להשתנות ללא הודעה.
© 2010 Dell Inc. כל הזכויות שמורות.

חל איסור מוחלט על העתקה מכל סוג של חומר זה ללא הרשאה בכתב מ-Dell Inc.

סימנים מסחריים בטקסט זה: Dell, Dell, Latitude, DELL, Wi-Fi Catcher, ExpressCharge, Intel, Pentium, Celeron, Core או סימנים מסחריים או סימנים מסחריים ראשיים של Intel Corporation; Bluetooth או סימן מסחרי ראש בבעלות Bluetooth SIG, Inc. וטמטט את Dell ברושיון; TouchStrip הוא סימן מסחרי של Zvetco Biometrics, LLC או סימן מסחרי של Blu-ray Disc Association; Blu-ray Disc Association; Windows, Microsoft, Windows Server, Windows Vista, Aero, MS-DOS, Windows Vista, Windows XP, Windows 7, Windows Start (התחל) של Windows Vista או Windows 7 הם סימנים מסחריים או סימנים מסחריים ראשיים של Microsoft Corporation בארצות הברית ו/או במדינות אחרות.

ייתכן שייעשה שימוש בסימנים מסחריים ובשמות מסחריים אחרים במסמך זה כדי להתייחס לישויות הטוענות לבעלות על הסימנים ושמות, או למוצרים שלהן. Dell Inc מוותרת על כל חלק קנייני בסימנים מסחריים ושמות מסחריים פרט לאלה שבבעלותה.

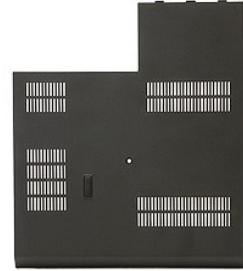
מחזור A00 יוני 2010

לוח גישה

מדריך שירות של Dell™ Latitude™ E5510 Discrete

⚠ אזהרה: לפני עבודה בתוך המחשב, קרא את מידע הבטיחות המצורף למחשב שברשותך. לקבלת מידע נוסף על נוהלי בטיחות מיטביים, עיין בדף הבית של תאימות התקינה באתר www.dell.com/regulatory_compliance

הסרת לוח הגישה



1. בצע את ההליכים שבסעיף [לפני עבודה בתוך המחשב](#).
2. הוצא את [הסוללה](#).
3. שחרר את הבורג המאבטח את לוח הגישה למחשב.



4. החלק החוצה את לוח הגישה מהמחשב והסר אותו.



התקנה מחדש של לוח הגישה

כדי להתקין מחדש את לוח הגישה, בצע את השלבים לעיל בסדר הפוך.

[חזרה לדרג התוכן](#)

מכלול תצוגה

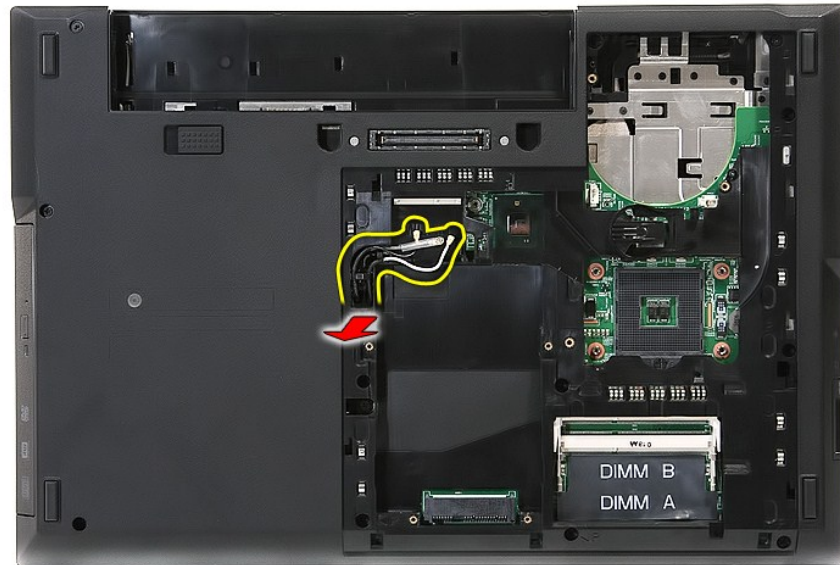
מדריך שירות של Dell™ Latitude™ E5510 Discrete

⚠ אזהרה: לפני עבודה בתוך המחשב, קרא את מידע הבטיחות המצורף למחשב שברשותך. לקבלת מידע נוסף על נוהלי בטיחות מיטביים, עיין בדף הבית של תאימות התקינה באתר www.dell.com/regulatory_compliance

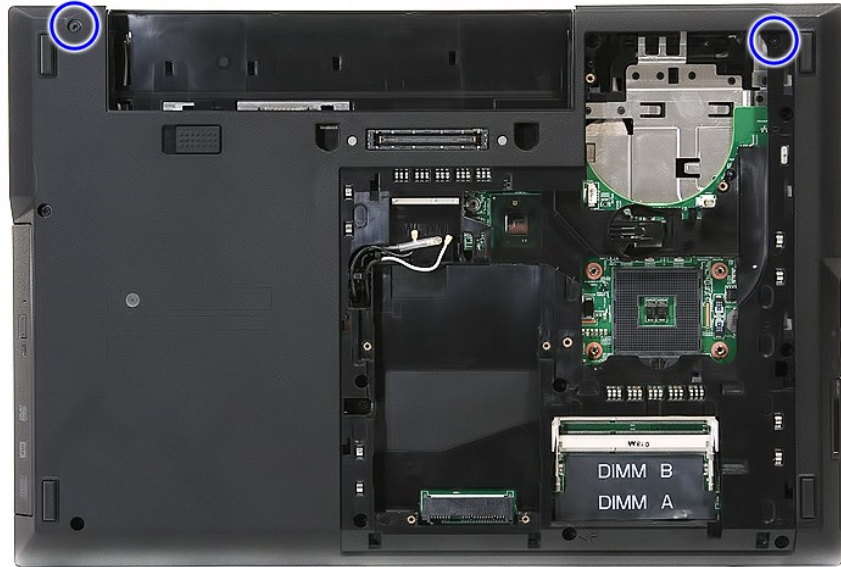
הסרת מכלול התצוגה



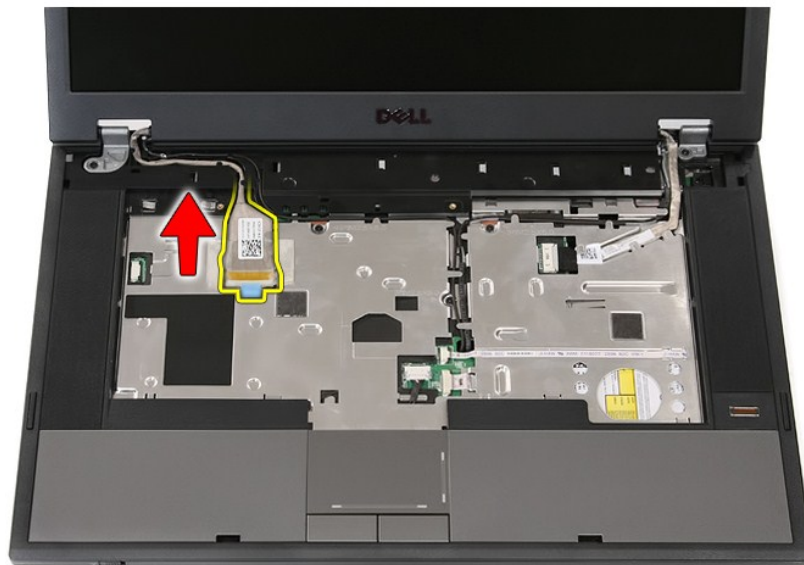
1. בצע את ההליכים שבסעיף [לפני עבודה בתוך המחשב](#).
2. הוצא את [הסוללה](#) מהמחשב.
3. הסר את [לוח הנישה](#) מהמחשב.
4. הסר את כרטיס ה- [WLAN](#) מהמחשב.
5. הסר את [מכסה ה-LED](#) מהמחשב.
6. הסר את [המקלדת](#) מהמחשב.
7. נתק את אנטנות האלחוט והסר אותן ממנחי הכיתוב שלהן.



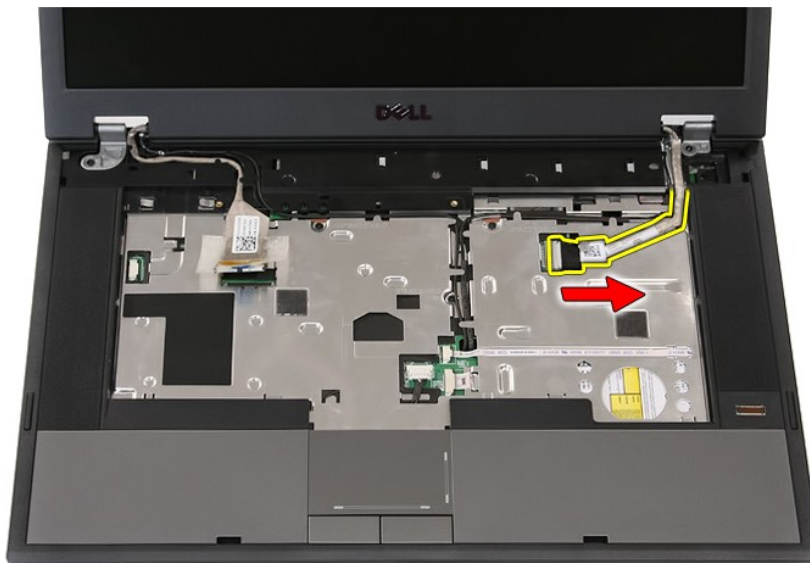
8. הסר את הברגים המאבטחים את החלק התחתון של מכלול התצוגה למחשב.



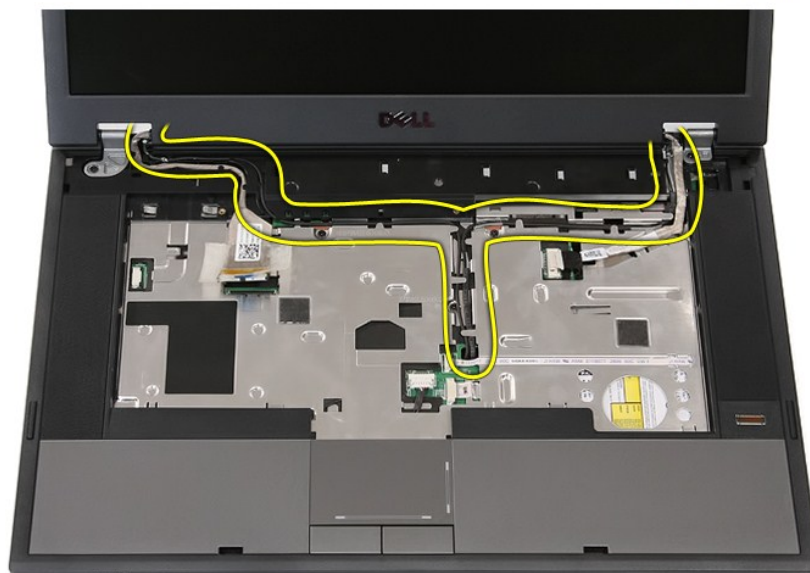
9. נתק את כבל הנתונים של התצורה מלוח המערכת.



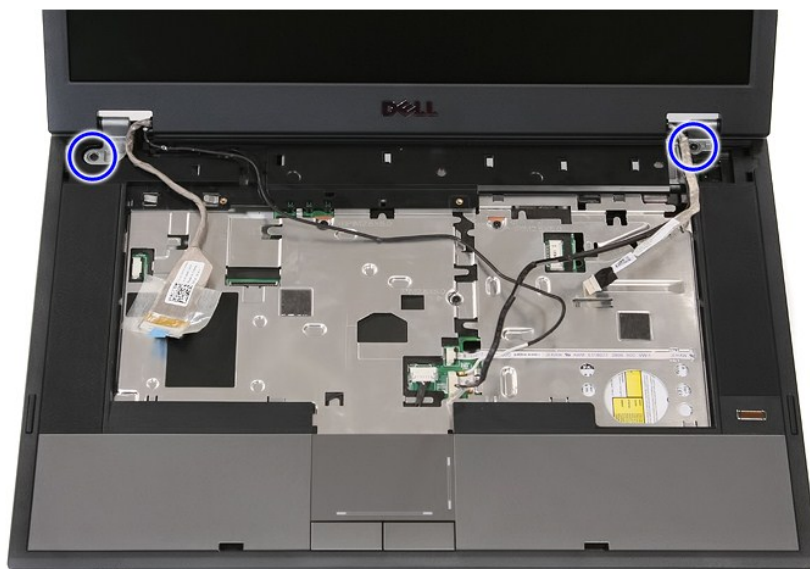
10. נתק את כבל המצלמה מלוח המערכת.



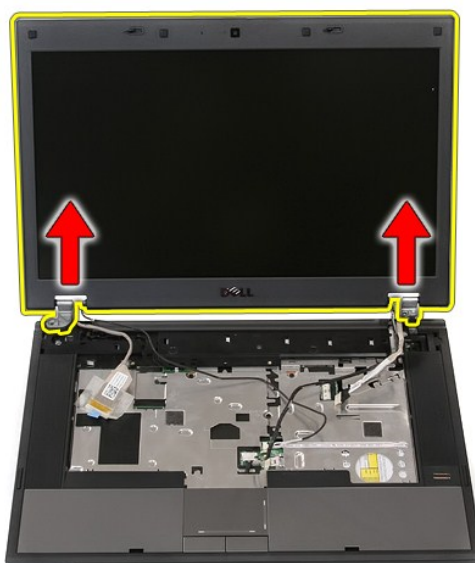
11. שחרר את הכבלים ממנחה הניתוב.



12. הסר את הברגים המאבטחים את מכלול התצוגה לתושבת המחשב.



13. הרם והוצא את מכלול התצוגה מהמחשב והוצא אותו.



התקנה מחדש של מכלול התצוגה

כדי להתקין מחדש את מכלול התצוגה, בצע את השלבים לעיל בסדר הפוך.

סוללה

מדריך שירות של Dell™ Latitude™ E5510 Discrete

⚠ אזהרה: לפני עבודה בתוך המחשב, קרא את מידע הבטיחות המצורף למחשב שברשותך. לקבלת מידע נוסף על נוהלי בטיחות מיטביים, עיין בדף הבית של תאימות התקינה באתר www.dell.com/regulatory_compliance

הסרת הסוללה



1. בצע את ההליכים שבסעיף [לפני עבודה בתוך המחשב](#).
2. הסט את תפס שחרור הסוללה למצב פתוח.



3. הוצא את הסוללה מהמחשב.



התקנה מחדש של הסוללה

כדי להתקין מחדש את הסוללה, בצע את השלבים לעיל בסדר הפוך.

[חזרה לדף התוכן](#)

לוח Bluetooth

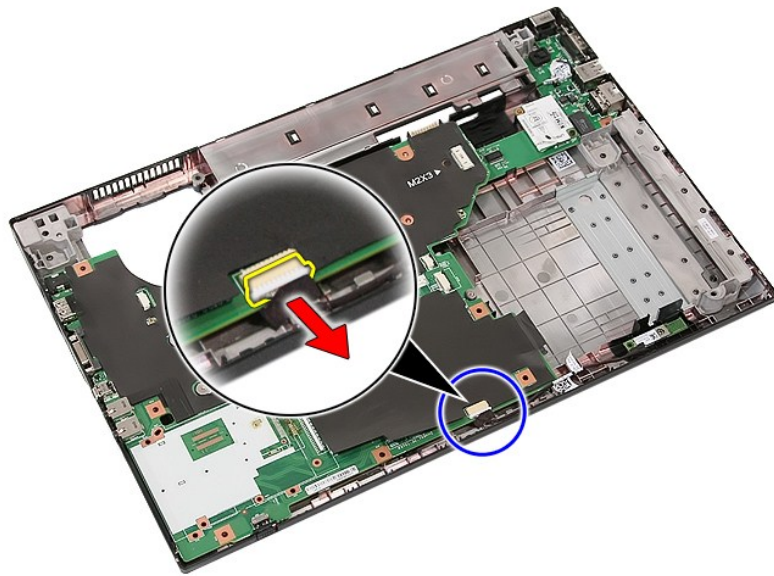
מדריך שירות של Dell™ Latitude™ E5510 Discrete

⚠ אזהרה: לפני עבודה בתוך המחשב, קרא את מידע הבטיחות המצורף למחשב שברשותך. לקבלת מידע נוסף על נוהלי בטיחות מיטביים, עיין בדף הבית של תאימות התקינה באתר www.dell.com/regulatory_compliance

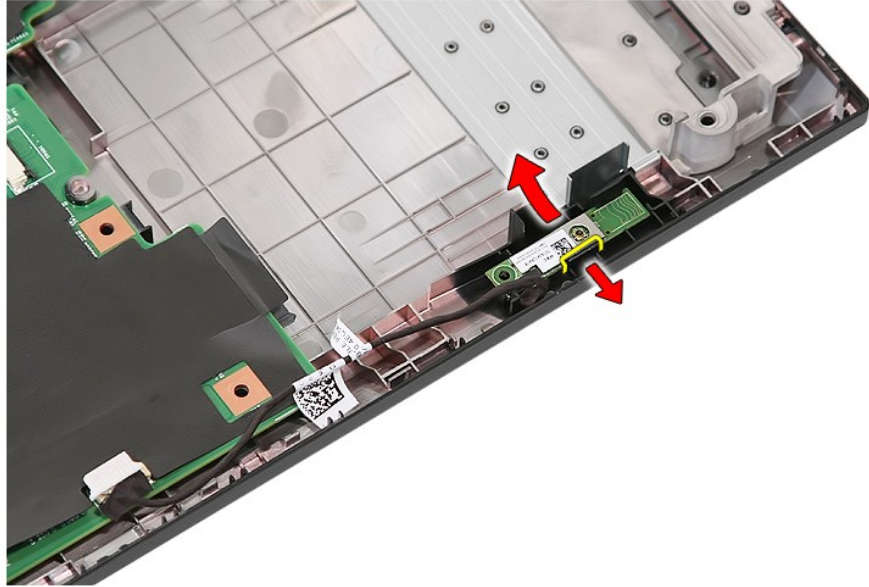
הסרת לוח ה-Bluetooth



1. בצע את ההליכים שבסעיף [לפני עבודה בתוך המחשב](#).
2. הוצא את [הסוללה](#) מהמחשב.
3. הסר את [לוח הגישה](#) מהמחשב.
4. הסר את [הקטע האופטי](#) מהמחשב.
5. הסר את [מכסה ה-LED](#) מהמחשב.
6. הסר את [המקלדת](#) מהמחשב.
7. הסר את [מכלול התצוגה](#) מהמחשב.
8. הסר את [לוח ה-LED](#) מהמחשב.
9. הסר את [משענת כף היד](#) מהמחשב.
10. נתק את כבל לוח ה-Bluetooth.



11. שחרר את לוח ה-Bluetooth מהתפסים והסר אותו.



התקנה מחדש של לוח ה-Bluetooth

כדי להתקין מחדש את לוח ה-Bluetooth, בצע את השלבים לעיל בסדר הפוך.

[חזרה לדף התוכן](#)

הגדרת מערכת

מדריך שירות של Dell™ Latitude™ E5510 Discrete

- [תפריט <F12>](#)
- [כניסה להגדרת המערכת](#)
- [תפריט אתחול](#)
- [בדיקה מהירה של הכונן על-ידי ה-BIOS](#)
- [הקשות ניווט](#)
- [אפשרויות תפריט של הגדרת מערכת](#)

המחשב מציע את האפשרויות הבאות ל-BIOS ולהגדרת המערכת:

- גישה להגדרת המערכת על-ידי הקשה על <F2>
- העלאת תפריט אתחול חד פעמי על-ידי הקשה על <F12>
- הפעלת בדיקת המערכת לפני אתחול על-ידי הקשה על <Fn> ולחיצה על לחצן ההפעלה

תפריט <F12>

הקש <F12> עם הופעת הולוגו של Dell™, כדי לפתוח תפריט אתחול חד-פעמי עם רשימה של התקני אתחול תקפים עבור המחשב. תפריט זה כולל גם את האפשרויות **Diagnostics** (אבחון) ו-**Enter Setup** (כניסה להגדרה). ההתקנים הרשומים בתפריט אתחול תלויים בהתקנים שניתן לאתחל מהם שמתקנים במחשב. תפריט זה שימושי בעת ניסיון לאתחול מהתקן מסוים או כדי לפתוח את האבחון של המחשב. ביצוע שינויים בתפריט אתחול אינו גורם לשינויים בסדר האתחול המאוחד ב-BIOS.

כניסה להגדרת המערכת

הקש <F2> כדי להיכנס להגדרת המערכת ולבצע שינויים בהגדרות שבשליטת המשתמש. אם נתקלת בבעיות בכניסה להגדרת המערכת באמצעות מקש זה, הקש <F2> בהבהוב הראשון של נוריות המקלדת.

תפריט אתחול

המחשב שברשותך מצויד בתפריט משופר לאתחול חד-פעמי:

- **גישה קלה** — גש לתפריט בהקשה על <F12> במהלך אתחול המערכת.
- **הנחיות למשתמש** — הקשת המקש החסרה מוצגת כעת במסך הפתיחה של ה-BIOS.
- **אפשרויות אבחון נוספות** — תפריט אתחול כולל כעת שתי אפשרויות חדשות: **IDE Drive Diagnostics** (אבחון כונן קשיח 90/90) ו-**Boot to the Utility Partition** (אתחול למחיצת תוכנית השירות).

בדיקה מהירה של הכונן על-ידי ה-BIOS

הבדיקה מהירה של הכונן על-ידי ה-BIOS מאפשרת לבדוק את התפקוד הפיזי של הכונן הקשיח, ללא צורך לאתר ולהוריד קבצים מאתר **support.dell.com** או ליצור תקליטונים או תקליטורים שניתן לאתחל מהם. כדי להפעיל את הבדיקה, בחר באפשרות **IDE Drive Diagnostics** (אבחון כונן IDE) מתפריט אתחול.

הקשות ניווט

השתמש בהקשות הבאות כדי לנווט במסכי הגדרת המערכת.

הקשות ניווט	הקשת מקש	פעולה
	<Enter>, מקש חץ שמאלי ימני או +/-	הרחבה וכיווץ של שדה
	< >	הרחבה או כיווץ של כל השדות
	<Esc>—Discard/Exit ,Save/Exit ,Remain in Setup	יציאה מ-BIOS
	מקש חץ שמאלי או ימני	שינוי הגדרה
	<Enter>	בחירת השדה שברצונך לשנות
	<Esc>	ביטול שינוי
	<Alt><F> או אפשרות תפריט Load Defaults	איפוס ברירות מחדל

אפשרויות תפריט של הגדרת מערכת

הטבלאות הבאות מתארות את אפשרויות התפריט של BIOS הגדרת המערכת.

General (כללי)	
תיאור	אפשרות
בסעיף זה מוצגת רשימה של תכונות חומרה עיקריות של המחשב. בסעיף זה אין אפשרויות שניתן להגדיר.	<ul style="list-style-type: none"> • System Information (פרטי מערכת) <ul style="list-style-type: none"> ○ BIOS Version (גרסת BIOS) ○ Service Tag (תג שירות) ○ Asset Tag (תג נכס) ○ Ownership Tag (תג בעלות) ○ Manufacture Date (תאריך ייצור) ○ Ownership Date (תאריך בעלות)

<ul style="list-style-type: none"> • Memory information (פרטי זיכרון) <ul style="list-style-type: none"> ○ Memory Installed (זיכרון מותקן) ○ Memory Available (זיכרון זמין) ○ Memory Speed (מהירות זיכרון) ○ Memory Channel Mode (מצב ערוץ זיכרון) ○ Memory Technology (טכנולוגיית זיכרון) ○ DIMM A Size (גודל DIMM A) ○ DIMM B Size (גודל DIMM B) • Processor Information (פרטי מעבד) <ul style="list-style-type: none"> ○ Processor Type (סוג מעבד) ○ Core Count (מזהה מעבד) ○ Processor ID (מזהה מעבד) ○ Current Clock Speed (מהירות שעון נוכחית) ○ Minimum Clock Speed (מהירות שעון מזערית) ○ Maximum Clock Speed (מהירות שעון מרבית) • Device Information (פרטי התקן) <ul style="list-style-type: none"> ○ Primary Hard Drive (כונן קשיח ראשי) ○ Modular Bay Device (התקן תא מודולרי) ○ System eSATA Device (התקן eSATA של המערכת) ○ Dock eSATA Device ○ Video Controller (בקור וידאו) ○ Video BIOS Version (גרסת BIOS וידאו) ○ Video Memory (זיכרון מסך) ○ Panel Type (סוג לוח) ○ Native Resolution (רזולוציה מקורית) ○ Audio Controller (בקור שמע) ○ Modem Controller (בקור מודם) ○ Wi-Fi Device (התקן Wi-Fi) ○ Cellular Device (התקן סלולרי) ○ Bluetooth Device (התקן Bluetooth) 	System Information (פרטי מערכת)
<p>ציון המצב של הסוללה הראשית וסוללת תא המדיה. מוצג גם סוג מתאם הזרם שמחובר למחשב.</p>	Battery Information (פרטי סוללה)
<p>המחשב מנסה לאתחל מהרצף של ההתקנים המצויים ברשימה זו:</p> <ul style="list-style-type: none"> • Diskette Drive (כונן תקליטונים) • Internal HDD (כונן קשיח פנימי) • USB Storage Device (התקן אחסון USB) • CD/DVD/CD-RW Drive • Cardbus NIC • Onboard NIC (NIC על הלוח) <p>רשימה זו מפרטת את הסדר שבו ה-BIOS מחפש התקנים, בעת ניסיון למצוא מערכת הפעלה לאתחול. כדי לשנות את סדר האתחול, בחר את ההתקן שברצונך לשנות ברשימה ולאחר מכן השתמש בחצים למעלה/למטה או השתמש במקשי PgUp/PgDn במקלדת כדי לשנות את סדר האתחול של ההתקן. נוסף על כך, ניתן לבטל בחירה בהתקנים שברשימה באמצעות תיבות סימון. כאן גם ניתן לאפשר או לנטרל את אפשרות אתחול ה-UEFI.</p>	Boot Sequence (רצף אתחול)
<p>הצגת הגדרות התאריך והשעה הנוכחיות.</p>	Date/Time (תאריך/שעה)

System Configuration (תצורת מערכת)	
תיאור	אפשרות
<p>קבוצת תצורת המערכת כוללת אפשרויות והגדרות הקשורות להתקני מערכת משולבים. (בהתאם למחשב ולהתקנים המותקנים, הפריטים הרשומים בסעיף זה עשויים שלא להופיע).</p>	הערה:
<p>אפשרויות או נטרול של בקור ה-LAN שעל הלוח.</p>	Integrated NIC
<p>הגדרת ברירת מחדל: Enabled w/PXE (מאופשר עם PXE)</p> <p>אפשרות זו שולטת במנגנון ניהול המערכת. האפשרויות הן Disabled (מנטרל), Alert Only (התראה בלבד) ו- ASF 2.0.</p>	System Management (ניהול מערכת)
<p>הגדרת ברירת מחדל: ASF 2.0</p> <p>שדה זה קובע את אופן הפעולה של היציאה המקבילית בתחנת העגינה. האפשרויות הן Disabled (מנטרל), AT, PS/2 ו- ECP.</p>	Parallel Port (יציאה מקבילית)
<p>שדה זה קובע את אופן הפעולה של היציאה הסדרית המשולבת. ההגדרות הן Disabled (מנטרל), COM1, COM2, COM3 ו- COM4.</p>	Serial Port (יציאה סדרית)
<p>הגדרת ברירת מחדל: COM1</p> <p>אפשרות זו מאפשרת לקבוע את התצורה של מצב הפעולה של בקור הכונן הקשיח הפנימי מסוג SATA. האפשרויות הן Disabled (מנטרל), ATA ו- AHCI.</p>	SATA Operation
<p>השתמש בתיבות הסימון כדי לנטרל/לאפשר את ההתקנים הבאים:</p> <ul style="list-style-type: none"> • מודם פנימי • תא מודולרי • כרטיס מדיה, כרטיס PC 1394 • יציאת USB חיצונית • מיקרופון • מצלמה • יציאות eSATA • הגנה על הדיסק הקשיח מפני נפילה <p>הגדרת ברירת מחדל: הכל מאופשר.</p>	Miscellaneous Devices (התקנים שונים)

Video (וידאו)	
תיאור	אפשרות

Security (אבטחה)	
אפשרות	תיאור
Admin Password (סימת מנהל מערכת)	שדה זה מאפשר לקבוע, לשנות או למחוק את סימת מנהל המערכת (לעיתים נקראת סימת ההגדרה). כאשר סימת מנהל המערכת מוגדרת היא מאפשרת מספר תכונות אבטחה, כולל: <ul style="list-style-type: none"> הגבלת שינויים בהגדרות בתוכנית ההגדרה. הגבלת התקני האתחול המופיעים בתפריט האתחול לאחר הקשה על <F12> לאלו המאפשרים בשדה "Boot Sequence". איסור שינויים בתגי הבעלים והנכס. החלפת סימת המערכת, אם המערכת מבקשת סימה במהלך ההפעלה. שינויים מוצלחים בסימה זו נכנסים לתוקף מיידית. <p>אם תמחק את סימת מנהל המערכת, גם סימת המערכת תימחק. כמו כן, ניתן להשתמש בסימת מנהל המערכת כדי למחוק את סימת הכונן הקשיח. מסיבה זו, לא ניתן לקבוע סימת מנהל מערכת אם סימת מערכת או כונן קשיח מוגדרת כבר. אם משתמשים בסימת מנהל המערכת יחד עם סימת מערכת ו/או כונן קשיח, יש להגדיר אותה תחילה.</p>
System Password (סימת מערכת)	שדה זה מאפשר לקבוע, לשנות או למחוק את סימת המערכת (נקראה קודם לכן סימה "ראשית").
Internal HDD Password (סימת כונן קשיח פנימי)	שדה זה מאפשר לקבוע, לשנות או למחוק את הסימה בכונן הקשיח הפנימי (HDD) של המערכת. שינויים מוצלחים נכנסים לתוקף מייד ומחייבים הפעלה מחדש של המערכת. סימת הכונן הקשיח נשארת עם הכונן הקשיח, כך שהכונן מוגן גם כאשר הוא מותקן במערכת אחרת.
Password Bypass (עקיפת סימה)	אפשרות זו מאפשרת לעקוף את הבקשות לסימת מערכת וכונן קשיח פנימי, במהלך הפעלה מחדש של מערכת או בעת חזרה ממצב המתנה. ההגדרות הן Disabled (מנטרל) ו- Reboot Bypass (עקיפת אתחול).
Password Change (החלפת סימה)	אפשרות זו מאפשרת לקבוע אם שינויים בסימאות המערכת והכונן הקשיח יורשו בעת הגדרת סימת מנהל מערכת. השתמש בתיבת הסימון כדי להרשות או לאסור שינויים.
TPM Security (אבטחת TPM)	אפשרות זו מאפשרת לקבוע אם מודול פלטפורמה מהימנה (TPM) במערכת יהיה מאופשר וגלוי למערכת ההפעלה. כאשר מנטרל (תיבת סימון ריקה), ה- BIOS לא יפעיל את ה- TPM בעת ביצוע POST. ה- TPM לא יהיה פונקציונלי ולא יהיה גלוי למערכת ההפעלה. כאשר מאופשר (תיבת סימון מלאה), ה- BIOS יפעיל את ה- TPM במהלך POST, כך שמערכת ההפעלה תוכל להשתמש בו. <p>נטרול אפשרות זו אינו משנה הגדרות כלשהן שביצעת ב- TPM ואינו גורם למחיקה או שינוי של מידע או מפתחות כלשהם שאחסנת. הנטרול פשוט מכבה את ה- TPM כך שלא ניתן יהיה להשתמש בו. כאשר תאפשר מחדש את ה- TPM, הוא יפעל בדיוק כפי שהיה לפני שנטרל.</p> ברגע שה- TPM מאופשר (תיבת סימון מלאה), ההגדרות הזמינות הן: Deactivate (מושבט), Activate (מופעל) ו- Clear (ניקוי).
Computrace®	אשר ה- TPM במצב Deactivate (מושבט), הוא לא יפעיל אף פקודה שמשמשת במשאבים של ה- TPM ולא יאפשר גישה לפרטי הבעלים המאוחסנים. <p>ההגדרה Clear (ניקוי) מאפשרת לנקות את פרטי הבעלים שמאוחסנים ב- TPM. השתמש באפשרות זו כדי לשחזר את ה- TPM למצב ברירת המחדל שלו, אם תאבד או תשכח את נתוני האימות של הבעלים.</p>
CPU XD Support	שדה זה מאפשר לקבוע אם לנטרל את ממשק מודול ה- BIOS של התוכנה האופציונלית Computrace. ההגדרות הן Deactivate (מושבט), Disable (מנטרל) ו- Activate (מופעל).
Non-Admin Setup Changes (שינויי הגדרה לא של מנהל)	אפשרות זו מאפשרת לקבוע אם שינויים באפשרויות ההגדרה יורשו בעת הגדרת סימת מנהל. אם אפשרות זו מנטרלת, אפשרות ההגדרה נעולה באמצעות סימת המנהל. ניתן לשנותה רק אם נעילת ההגדרה מבוטלת. השתמש בתיבות הסימון כדי להיתר / לאסור גישה אל ה- Wi-Fi Catcher Changes ו/או Wireless Switch Changes בתוך תוכנית הגדרת המערכת.
Password Configuration (קביעת תצורת סימה)	שדות אלו קובעים את המספר המינימלי והמקסימלי של תווים שמורשים עבור סימאות מנהל מערכת ומערכת. שינויים בשדות אלו נכנסים לתוקף רק לאחר לחיצה על הלחצן 'חלל' או שמירת שינויים לפני יציאה מתוכנית ההגדרה.
Admin Setup Lockout (נעילת הגדרת מנהל מערכת)	אפשרות זו מאפשרת למנוע ממשמשים להיכנס לתוכנית ההגדרה, כאשר מוגדרת סימת מנהל מערכת. <p>הגדרת ברירת מחדל: Disabled (מנטרל)</p>

Performance (ביצועים)	
אפשרות	תיאור
Multi Core Support (תמיכה בליבות מרובות)	השתמש בתיבות הסימון כדי לאפשר / לנטרל תמיכה בליבות מרובות עבור ה- CPU.
HDD Acoustic Mode	אפשרות זו מאפשרת למטב את ביצועי הכונן הקשיח ורמת הרעש האקוסטי, לפי העדפותיך. ההגדרות הן Bypass (עקיפה), Quiet (שקט) ו- Performance (ביצועים).
Intel® SpeedStep	השתמש בתיבות הסימון כדי לאפשר / לנטרל את המצב עבור ה- CPU.

Power Management (ניהול צריכת חשמל)	
אפשרות	תיאור
Wake on AC (התעוררות בחיבור לחשמל)	השתמש בתיבת הסימון כדי לאפשר / לנטרל את האפשרות שהמחשב יופעל ממצב כבוי או מצב שינה בעת הכנסת מתאם זרם חילופין.
Auto On Time (הפעלה אוטומטית לפי זמן)	שדה זה קובע את מספר הימים, אם בכלל, שבהם תרצה שהמערכת תופעל אוטומטית. ההגדרות הן Disabled (מנטרל), Everyday (כל יום) או Weekdays (ימי שבוע). <p>הגדרת ברירת מחדל: Off (כבוי)</p>
USB Wake Support (תמיכה בהתעוררות USB)	השתמש בתיבת הסימון כדי לאפשר / לנטרל את היכולת של התקן USB להוציא את המערכת ממצב המתנה. <p>תכונה זו פועלת רק כאשר מתאם הזרם מחובר, אם מתאם הזרם מנותח כאשר המחשב במצב המתנה. ה- BIOS ינתה את הזרם מכל יציאות ה- USB כדי לחסור</p>

בצריכת חשמל מהסוללה.	
שדה זה מאפשר להפעיל את המחשב ממצב כבו באמצעות אות LAN מיוחד או ממצב שינה באמצעות אות LAN אלחוטי מיוחד. התערוכות ממצב המתנה אינה מושפעת מהגדרה זו ויש לאפשרה במערכת ההפעלה.	Wake on LAN/WLAN (התערוכות בחיבור LAN/WLAN)
<ul style="list-style-type: none"> • Disabled (מנטרל) – המערכת לא מופעלת כאשר מתקבל אות התערוכות מ-LAN או LAN אלחוטי. • LAN Only – המערכת תופעל באמצעות אותות LAN מיוחדים. • WLAN Only – המערכת תופעל באמצעות אותות WLAN מיוחדים. • LAN or WLAN – המערכת תופעל באמצעות אותות LAN או LAN אלחוטי מיוחדים. <p>הגדרת ברירת המחדל המקורית היא Off (כבו).</p>	
שדה זה מאפשר לבחור את מהירות הטעינה של הסוללה.	
Standard (רגיל) = טעינת הסוללה תימשך פרק זמן ארוך יותר. ExpressCharge™ = טכנולוגיית הטעינה המהירה של Dell (לא זמין עבור כל הסוללות).	ExpressCharge
הגדרת ברירת מחדל: ExpressCharge	
שדה זה מאפשר לאפשר / לנטרל את מטען הסוללה. אם האפשרות מנטרלת, הסוללה לא תאבד טעינה כאשר המערכת מחוברת למתאם זרם, אך גם לא תיטען.	Charger Behavior (תפקוד מטען)
הגדרת ברירת מחדל: Charger Enabled (מטען מאופשר)	

POST Behavior	
תיאור	אפשרות
השתמש בתיבת סימון זו כדי לאפשר / לנטרל את הודעות האזהרה של ה-BIOS, בעת שימוש במתאמי זרם מסוימים. ה-BIOS מציג הודעות אלה אם תנסה להשתמש במתאם זרם עם קיבולת קטנה מדי עבור התצורה של המחשב.	Adapter Warnings (אזהרות מתאם)
הגדרת ברירת המחדל המקורית היא Enabled (מאופשר).	
אפשרות זו מאפשרת לבחור אחת משתי שיטות לאפשר לוח מקשי המספרים שמוטבע במקלדת הפנימית.	Keypad (Embedded) (לוח מקשי מספרים מוטבע)
<ul style="list-style-type: none"> • Fn Key Only – לוח מקשי המספרים מאופשר רק בעת החזקת מקש <Fn> לחוץ. • By Num Lk – לוח מקשי המספרים מאופשר כאשר (1) הנורית Num Lock דולקת ו-(2) לא מחוברת מקלדת חיצונית. שים לב שהמערכת עשויה לא לזהות מקלדת חיצונית מיד לאחר חיבורה. <p>כאשר תוכנית ההגדרה פועלת, לשדה זה אין השפעה – תוכנית ההגדרה פועלת במצב FN Key Only בלבד.</p> <p>הגדרת ברירת המחדל המקורית היא Fn Key Only.</p>	
אפשרות זו מגדירה את אופן הטיפול של המערכת בקלט מהעכבר וממשחט המגע.	Mouse/Touchpad (עכבר/משחט מגע)
<ul style="list-style-type: none"> • Serial Mouse (עכבר טורי) – שימוש בעכבר טורי ונטרול לוח המגע הפנימי. • PS/2 Mouse (עכבר PS/2) – נטרול משחט המגע המשולב כאשר קיים עכבר PS/2. • Touchpad-PS/2 (משחט מגע-PS/2) – השארת משחט המגע המשולב מאופשר כאשר קיים עכבר PS/2. <p>הגדרת ברירת המחדל המקורית היא Touchpad-PS/2.</p>	
השתמש בתיבת הסימון כדי לאפשר או לנטרל את נורית Num Lock, בעת אתחול המערכת.	Numlock LED
הגדרת ברירת המחדל המקורית היא Enabled (מאופשר).	
אפשרות זו מגדירה את הדרך שבה ה-BIOS יטפל בהתקני USB, בהיעדר מערכת הפעלה עם יכולת טיפול ב-USB. הדמיית USB מאפשרת תמיד במהלך POST. השתמש בתיבת הסימון כדי לאפשר/לנטרל תכונה זו.	USB Emulation (הדמיית USB)
הגדרת ברירת המחדל המקורית היא Enabled (מאופשר).	
שדה זה מאפשר להשתמש במקש <Scroll Lock> במקלדת PS/2 חיצונית באופן זהה לשימוש במקש <Fn> במקלדת הפנימית של המחשב. השתמש בתיבת הסימון כדי לאפשר/לנטרל תכונה זו.	Fn Key Emulation (הדמיית מקש Fn)
מקלדות USB אינן יכולות לדמות את מקש <Fn> אם מופעלת מערכת הפעלה ACPI כגון, Microsoft® Windows® XP. מקלדות USB ידמו את מקש <Fn> רק במצב שאינו ACPI (לדוגמה, בעת הפעלת DOS).	
הגדרת ברירת המחדל המקורית היא Enabled (מאופשר).	
שדה זה יכול להאיץ את תהליך האתחול על-ידי עקיפה של שלבי תאימות אחרים.	Fast Boot (אתחול מהיר)
<ul style="list-style-type: none"> • Minimal (מינימלי) – ביצוע אתחול מהיר, אלא אם כן ה-BIOS עודכן, הזיכרון השתנה או ה-POST הקודם לא הושלם. • Thorough (מקיף) – כל שלבי תהליך האתחול מבוצעים, מבלי לדלג על אף אחד מהם. • Auto (אוטומטי) – מערכת ההפעלה יכולה לשלוט בהגדרה זו (פועל רק כאשר מערכת ההפעלה תומכת ב-Simple Boot Flag). <p>הגדרת ברירת המחדל המקורית היא Thorough (מקיף).</p>	

Virtualization Support (תמיכה בוירטואליזציה)	
תיאור	אפשרות
שדה זה מציין אם Virtual Machine Monitor (VMM) יכול להשתמש ביכולות חומרה נוספות המסופקות על-ידי טכנולוגיית Intel® Virtualization. השתמש בתיבת הסימון כדי לאפשר/לנטרל תכונה זו.	Virtualization
הגדרת ברירת המחדל המקורית היא Enabled (מאופשר).	
אפשרות זו מציינת אם Virtual Machine Monitor (VMM) יכול להשתמש ביכולות חומרה נוספות המסופקות על-ידי Intel Virtualization Technology for Direct I/O. השתמש בתיבת הסימון כדי לאפשר/לנטרל תכונה זו.	VT for Direct I/O
הגדרת ברירת המחדל המקורית היא Disabled (מנטרל).	

Wireless (אלחוטי)	
תיאור	אפשרות

השתמש בתיבות סימון אלה כדי לקבוע את ההתקנים האלחוטיים שניתן יהיה לשלוט בהם באמצעות מתג האלחוט. האפשרויות הזמינות הן WWAN ו- Bluetooth® .	Wireless Switch (מתג אלחוט)
השתמש בתיבות הסימון כדי לנטרל/לאפשר את ההתקנים האלחוטיים השונים. האפשרויות הזמינות הן Internal WWAN ו- Bluetooth .	Wireless Devices Enable (אפשר התקנים אלחוטיים)

Maintenance (תחזוקה)	
אפשרות	תיאור
תג שירות	בשדה זה מוצג תג השירות של המערכת. אם מסיבה כלשהי תג השירות לא הוגדר עדיין, באפשרותך להשתמש בשדה זה כדי להגדירו. אם תג שירות לא הוגדר עבור מערכת זו, המחשב יעלה אוטומטית מסך זה בעת כניסת משתמשים ל- BIOS. תתבקש להזין את תג השירות.
תג נכס	שדה זה מאפשר ליצור תג נכס של המערכת. ניתן לעדכן שדה זה רק אם תג הנכס טרם הוגדר.

System Logs (יומני מערכת)	
אפשרות	תיאור
BIOS Events	שדה זה מאפשר להציג ולנקות את אירועי ה- BIOS POST. האירועים כוללים את התאריך והשעה של האירוע, כמו גם קוד הנוירית.
DellDiag Events	שדה זה מאפשר להציג את תוצאות האבחון של DellDiags ו- PSA. האירועים כוללים את השעה, התאריך, תוצאות האבחון והגרסה שהופעלה עם הקוד שהופק.
Thermal Events	שדה זה מאפשר להציג ולנקות את האירועים התרמיים. האירועים כוללים את התאריך והשעה, כמו גם את שם האירוע.
Power Events	שדה זה מאפשר להציג ולנקות את אירועי ההפעלה. האירועים כוללים את התאריך והשעה של האירוע, כמו גם מצב אספקת החשמל והסיבה.

[חזרה לדף התוכן](#)

מכסה LED

מדריך שירות של Dell™ Latitude™ E5510 Discrete

⚠ אזהרה: לפני עבודה בתוך המחשב, קרא את מידע הבטיחות המצורף למחשב שברשותך. לקבלת מידע נוסף על נוהלי בטיחות מיטביים, עיין בדף הבית של תאימות התקינה באתר www.dell.com/regulatory_compliance.

הסרת מכסה ה-LED



1. בצע את ההליכים שבסעיף [לפני עבודה בתוך המחשב](#).
2. הוציא את [הסוללה](#).
3. פתח את התצוגה בזווית של 180 מעלות. בצד ימין של המחשב, השתמש במברג בעל להב שטוח או ב- spudger (מוכנס לתוך החרץ) כדי להוציא את מכסה ה-LED.



4. משוך בזהירות לאורך שולי מכסה ה-LED, כדי לשחרר אותו מהתפסים ולהוציאו.



התקנה מחדש של מכסה ה-LED

כדי להתקין מחדש את מכסה ה-LED, בצעו את השלבים לעיל בסדר הפוך.

[חזרה לדף התוכן](#)

סוללת מטבע

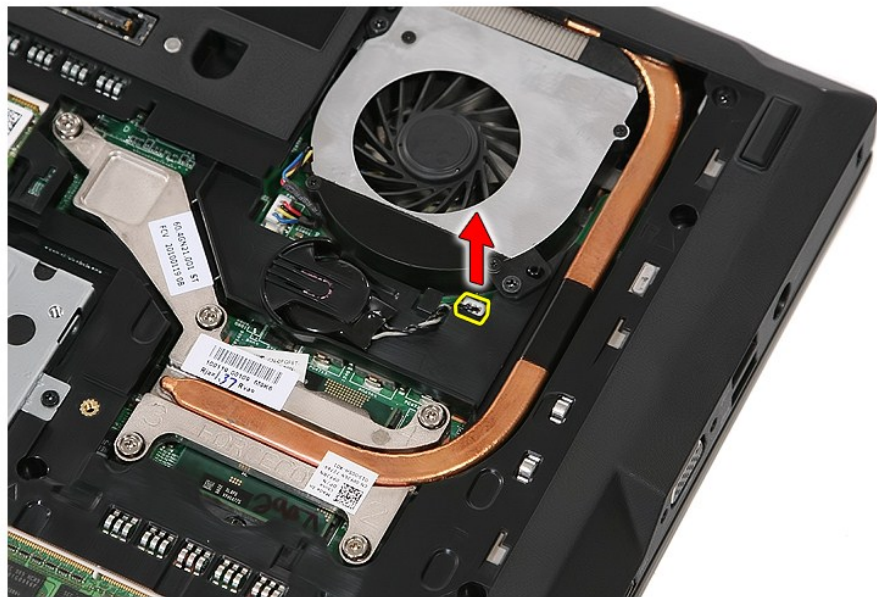
Dell™ Latitude™ E5510 Discrete של מדריך שירות של

⚠ אזהרה: לפני עבודה בתוך המחשב, קרא את מידע הבטיחות המצורף למחשב שברשותך. לקבלת מידע נוסף על נוהלי בטיחות מיטביים, עיין בדף הבית של תאימות התקינה באתר www.dell.com/regulatory_compliance

הסרת סוללת המטבע



1. בצע את ההליכים שבסעיף [לפני עבודה בתוך המחשב](#).
2. הוצא את [הסוללה](#) מהמחשב.
3. הסר את [לוח הכיסה](#) מהמחשב.
4. נתק את כבל סוללת המטבע מלוח המערכת.



5. החלק את סוללת המטבע מהשקע שלה.



התקנה מחדש של סוללת המטבע

כדי להתקין מחדש את סוללת המטבע, בצע את השלבים לעיל בסדר הפוך.

[חזרה לדף התוכן](#)

אבחון

מדריך שירות של Dell™ Latitude™ E5510 Discrete

- [נוריות מצב התקנים](#)
- [נוריות מצב סוללה](#)
- [נוריות מצב מקלדת](#)
- [קודי שגיאה של נוריות LED](#)

נוריות מצב התקנים

מאירה כשמפעילים את המחשב ומהבהבת כשהמחשב נמצא במצב ניהול צריכת חשמל.

מאירה כשהמחשב קורא או כותב נתונים.

מאירה או מהבהבת כדי לציין את מצב הסעינה של הסוללה.

מאירה כשעבודה ברשת אלחוטית מאפשרת.

מאירה כאשר כרטיס עם טכנולוגיית אלחוט Bluetooth® מאופשר. כדי לכבות רק את פונקציית טכנולוגיית האלחוט Bluetooth, לחץ באמצעות לחצן העכבר הימני על הסמל במגש המערכת ולאחר מכן בחר **Disable Bluetooth Radio** (נטול רדיו Bluetooth).









נוריות מצב סוללה

אם המחשב מחובר לשקע חשמל, נורת הסוללה פועלת באופן הבא:

- אור כתום מהבהב ואור כחול מהבהב לחילופין — מתאם זרם לא נתמך, שאינו של Dell, מחובר למחשב היידי.
- אור כתום מהבהב ואור כחול קבוע לחילופין — כשל זמני בסוללה, כאשר מתאם זרם מחובר.
- אור כתום מהבהב ללא הרף — כשל חמור בסוללה, כאשר מתאם זרם מחובר.
- אור כבוי — הסוללה במצב טעינה מלא, כאשר מתאם זרם מחובר.
- אור כחול — הסוללה במצב טעינה, כאשר מתאם זרם מחובר.


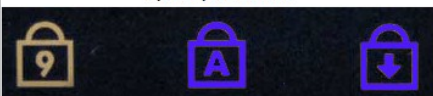

נוריות מצב מקלדת







הנוריות הירוקות שממוקמות מעל למקלדת מציינות:

- מאירה כשלו המקשים המספרי מאופשר. 
- מאירה כשהפונקציה Caps Lock מאופשרת. 
- מאירה כשהפונקציה Scroll Lock מאופשרת. 

קודי שגיאה של נוריות LED

הטבלה הבאה מציגה את קודי נוריות ה-LED האפשריים שייכתן ויוצגו במצב ללא בדיקה עצמית בהפעלה (POST).

השלב הבא	תיאור	מראה
<ol style="list-style-type: none"> 1. התקן מודולי זיכרון נתמכים. 2. אם מותקן זיכרון, הכנס היטב את המודולים בזה אחר זה בכל חריץ. 3. נסה להשתמש בזיכרון שידוע כתקין ממחשב אחר או החלף את הזיכרון. 4. החלף את לוח המערכת. 	לא מותקנים רכיבי SODIMM	<p>דולקת-מהבהבת-מהבהבת</p> 
<ol style="list-style-type: none"> 1. הכנס היטב את המעבד. 2. החלף את לוח המערכת. 3. החלף את המעבד. 	שגיאת לוח מערכת	<p>מהבהבת-דולקת-דולקת</p> 
<ol style="list-style-type: none"> 1. הכנס היטב את כבל ה-LCD. 2. החלף את לוח ה-LCD. 3. החלף את כרטיס המסך/לוח המערכת. 	שגיאת לוח LCD	<p>מהבהבת-דולקת-מהבהבת</p> 
<ol style="list-style-type: none"> 1. התקן מודולי זיכרון חואמיח. 		<p>כבוי-מהבהבת-כבוי</p>

<p>2. אם שני מודולים מותקנים, הסר אחד ובצע בדיקה. נסה מודול אחר באותו חריץ ובצע בדיקה. נסה את החריץ האחר עם שני המודולים. 3. החלף את הזיכרון. 4. החלף את לוח המערכת.</p>	<p>שגיאת תאימות זיכרון</p>	
<p>1. הכנס היטב את הזיכרון. 2. אם שני מודולים מותקנים, הסר אחד ובצע בדיקה. נסה מודול אחר באותו חריץ ובצע בדיקה. נסה את החריץ האחר עם שני המודולים. 3. החלף את הזיכרון. 4. החלף את לוח המערכת.</p>	<p>זוהה זיכרון, אך עם שגיאות</p>	<p>דולקת-מהבהבת-דולקת</p> 
<p>1. הכנס היטב את המודם. 2. החלף את המודם. 3. החלף את לוח המערכת.</p>	<p>שגיאת מודם</p>	<p>כבוייה-מהבהבת-מהבהבת</p> 
<p>1. החלף את לוח המערכת.</p>	<p>שגיאת לוח מערכת</p>	<p>מהבהבת-מהבהבת-מהבהבת</p> 
<p>1. הכנס היטב את ההתקן. 2. החלף את ההתקן. 3. החלף את לוח המערכת.</p>	<p>שגיאת Option ROM</p>	<p>מהבהבת-מהבהבת-כבוייה</p> 
<p>1. הכנס היטב את הכונן הקשיח והכונן האופטי. 2. בדוק את המחשב רק עם הכונן הקשיח ורק עם הכונן האופטי. 3. החלף את ההתקן שגורם לתקלה. 4. החלף את לוח המערכת.</p>	<p>שגיאת התקן אחסון</p>	<p>כבוייה-דולקת-כבוייה</p> 
<p>1. החלף את לוח המערכת.</p>	<p>שגיאת כרטיס מסך</p>	<p>מהבהבת-מהבהבת-דולקת</p> 

מאורר

מדריך שירות של Dell™ Latitude™ E5510 Discrete

⚠ אזהרה: לפני עבודה בתוך המחשב, קרא את מידע הבטיחות המצורף למחשב שברשותך. לקבלת מידע נוסף על נוהלי בטיחות מיטביים, עיין בדף הבית של תאימות התקינה באתר www.dell.com/regulatory_compliance.

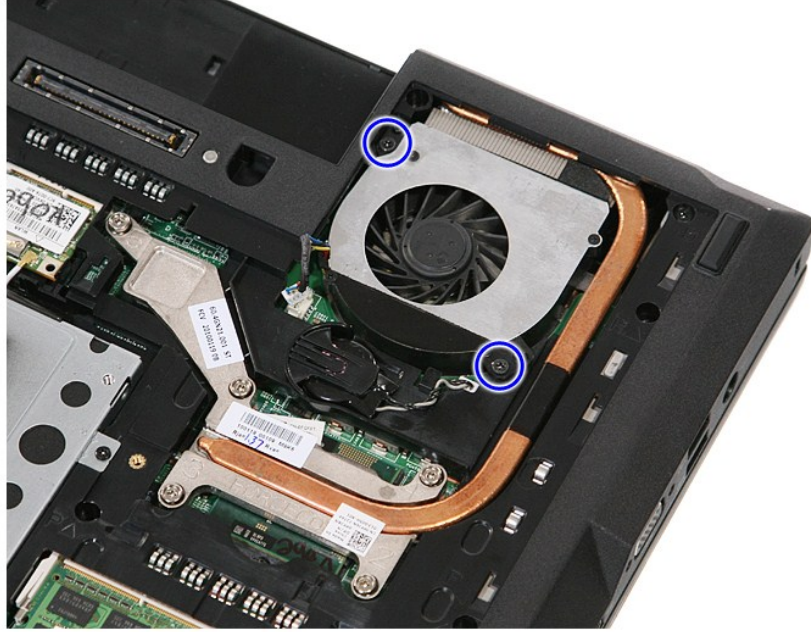
הסרת המאורר



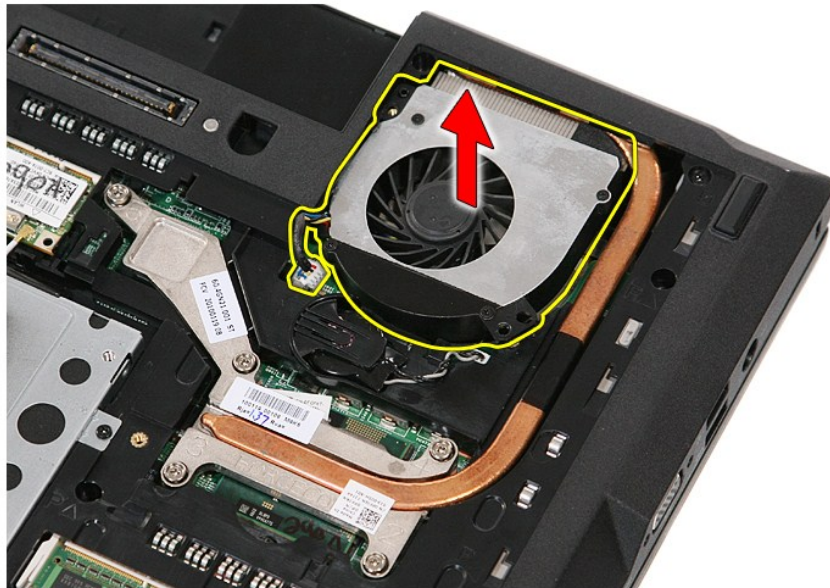
1. בצע את ההליכים שבסעיף [לפני עבודה בתוך המחשב](#).
2. הוצא את הסוללה.
3. הסר את לוח הנישה.
4. נתק את כבל המאורר מלוח המערכת.



5. הסר את הברגים המאבטחים את המאורר ללוח המערכת.



6. הרם את המאוורר והוצא אותו.



התקנה מחדש של המאוורר

כדי להתקין מחדש את המאוורר, בצע את השלבים לעיל בסדר הפוך.

[חזרה לדרג התוכן](#)

קורא טביעות אצבעות

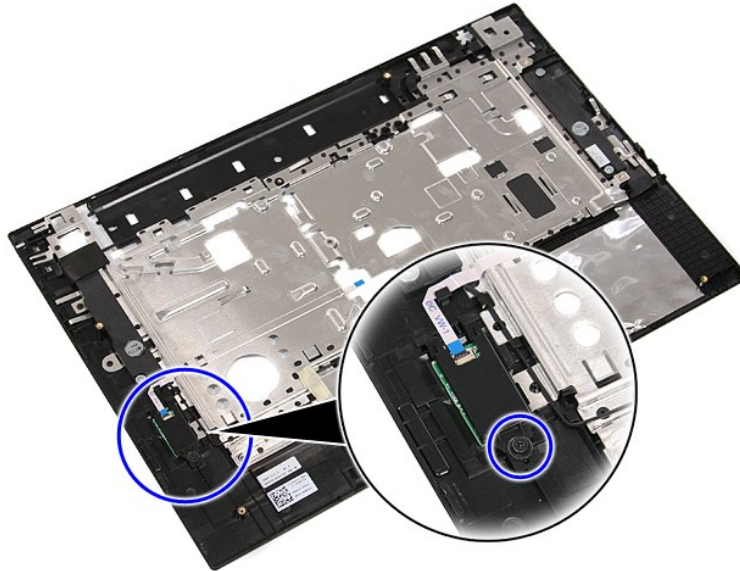
מדריך שירות של Dell™ Latitude™ E5510 Discrete

⚠ אזהרה: לפני עבודה בתוך המחשב, קרא את מידע הבטיחות המצורף למחשב שברשותך. לקבלת מידע נוסף על נוהלי בטיחות מיטביים, עיין בדף הבית של תאימות התקינה באתר www.dell.com/regulatory_compliance

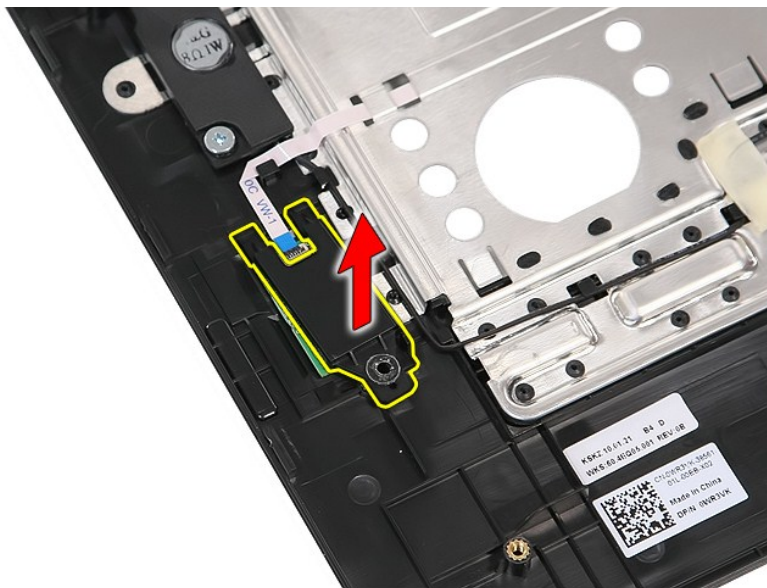
הסרת קורא טביעות האצבעות



1. בצע את ההליכים שבסעיף [לפני עבודה בתוך המחשב](#).
2. הוצא את [הסוללה](#) מהמחשב.
3. הסר את [לוח הגישה](#) מהמחשב.
4. הסר את [הקוטע האופטי](#) מהמחשב.
5. הסר את [מכסה ה-LED](#) מהמחשב.
6. הסר את [המקלדת](#) מהמחשב.
7. הסר את [מכלול התצוגה](#) מהמחשב.
8. הסר את [לוח ה-LED](#) מהמחשב.
9. הסר את [משענת כף היד](#) מהמחשב.
10. הסר את הבורג המאבטח את קורא טביעות האצבעות למשענת כף היד.



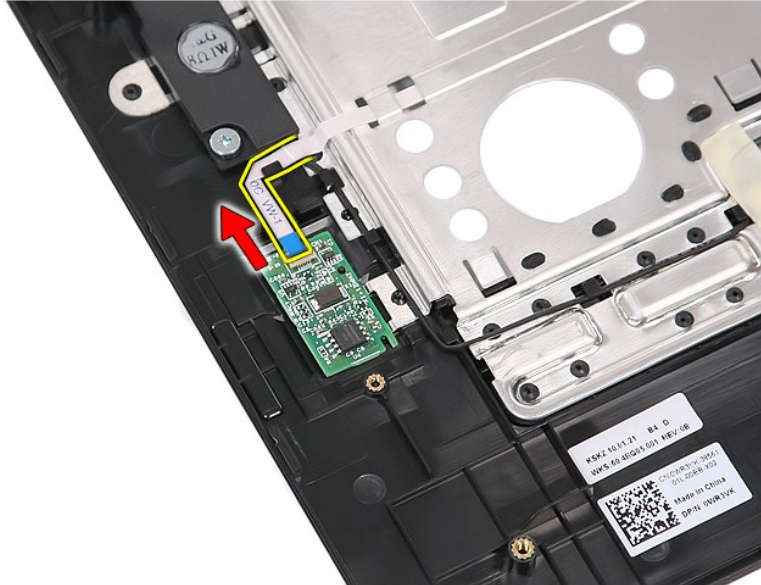
11. הרם את מכסה קורא טביעות האצבעות בזווית והוצא אותו.



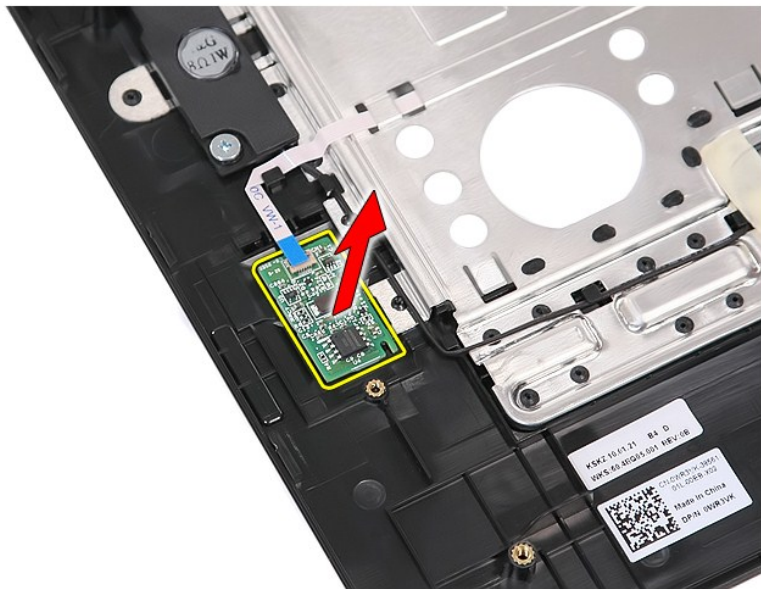
12. פתח את תפס כבל הנתונים של קורא טביעות האצבעות.



13. נתק את כבל הנתונים של קורא טביעות האצבעות.



14. הרם את לוח קורא טביעות האצבעות והוצא אותו.



התקנה מחדש של קורא טביעות האצבעות

כדי להתקין מחדש את קורא טביעות האצבעות, בצע את השלבים לעיל בסדר הפוך.

כונן קשיח

Dell™ Latitude™ E5510 Discrete של מדריך שירות של

⚠ **אזהרה:** לפני עבודה בתוך המחשב, קרא את מידע הבטיחות המצורף למחשב שברשותך. לקבלת מידע נוסף על נוהלי בטיחות מיטביים, עיין בדף הבית של תאימות התקינה באתר www.dell.com/regulatory_compliance.

הסרת הכונן הקשיח



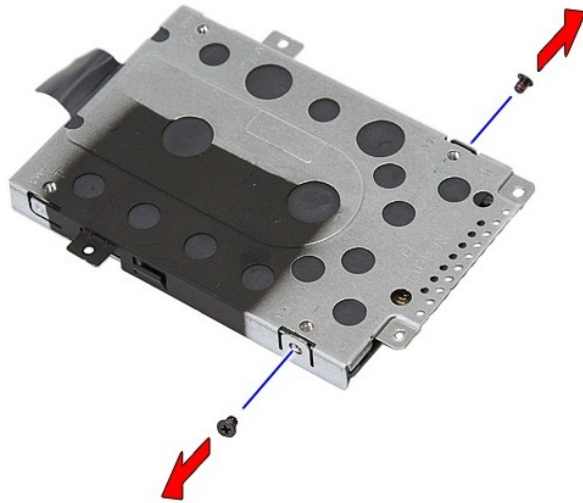
1. בצע את ההליכים שבסעיף [לפני עבודה בתוך המחשב](#).
2. הוצא את [הסוללה](#) מהמחשב.
3. הסר את [לוח הגישה](#) מהמחשב.
4. הסר את הברגים המאבטחים את הכונן הקשיח למחשב.



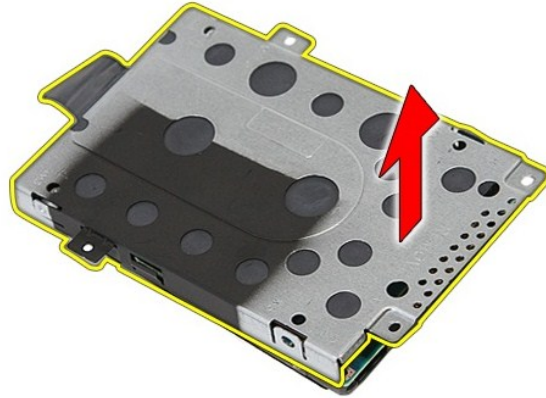
5. החלק את הכונן הקשיח לכיוון מרכז המחשב והוצא אותו.



6. הסר את הברגים המאבטחים את ממשא הכונן הקשיח לכונן הקשיח.



7. הרס את ממשא הכונן הקשיח בזווית מהכונן והסר אותו.



התקנה מחדש של הכונן הקשיח

כדי להתקין מחדש את הכונן הקשיח, בצע את השלבים לעיל בסדר הפוך.

[חזרה לדף התוכן](#)

מפזר חום

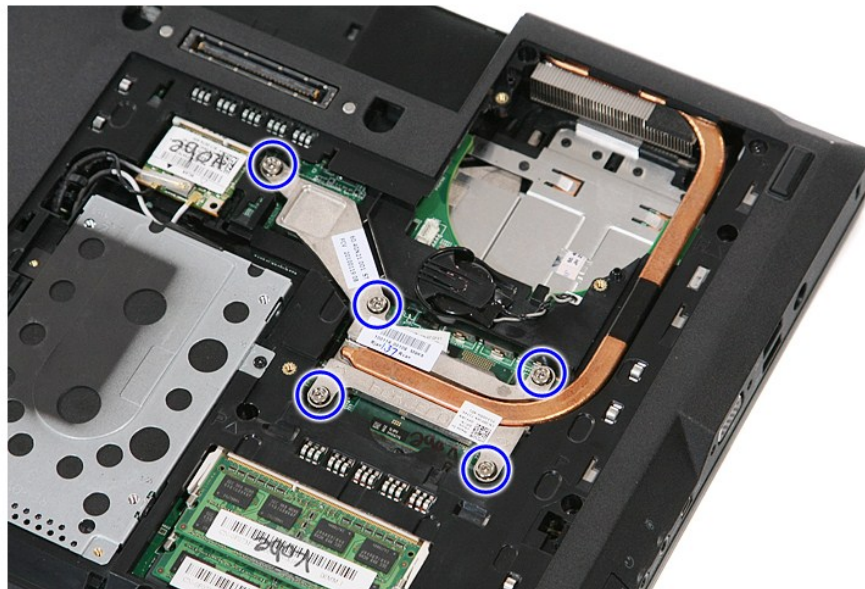
מדריך שירות של Dell™ Latitude™ E5510 Discrete

⚠ אזהרה: לפני עבודה בתוך המחשב, קרא את מידע הבטיחות המצורף למחשב שברשותך. לקבלת מידע נוסף על נוהלי בטיחות מיטביים, עיין בדף הבית של תאימות התקינה באתר www.dell.com/regulatory_compliance

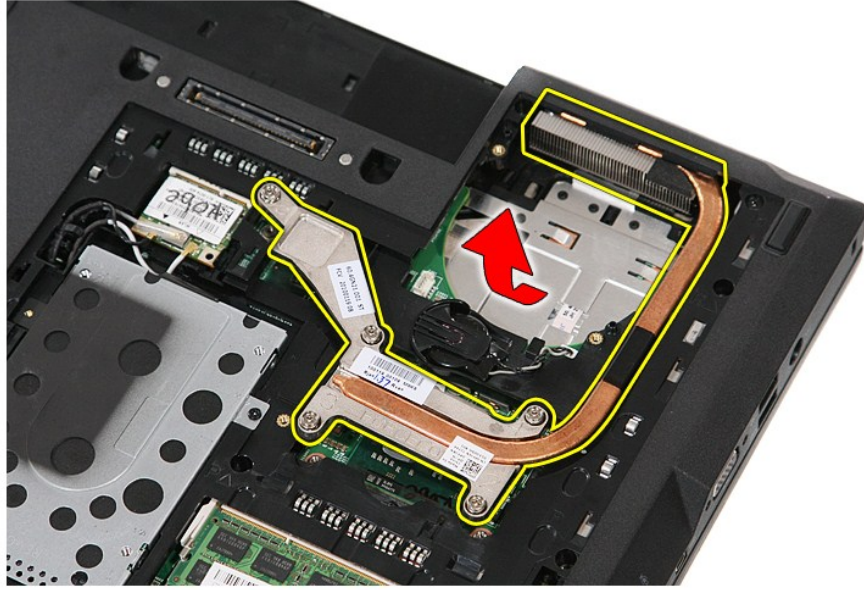
הסרת מפזר החום



1. בצע את ההליכים שבסעיף [לפני עבודה בתוך המחשב](#).
2. הוצא את [הסוללה](#) מהמחשב.
3. הסר את [לוח הגישה](#) מהמחשב.
4. הסר את [המאוורר](#) מהמחשב.
5. שחרר את הברגים המאבטחים את מפזר החום ללוח המערכת.



6. הרם את מפזר החום בזווית והסר אותו מהמחשב.




התקנה מחדש של מפזר החום

כדי להתקין מחדש את מפזר החום, בצע את השלבים לעיל בסדר הפוך.

[חזרה לדרג התוכן](#)

מקלדת

Dell™ Latitude™ E5510 Discrete של מדריך שירות של

אזהרה: לפני עבודה בתוך המחשב, קרא את מידע הבטיחות המצורף למחשב שברשותך. לקבלת מידע נוסף על נוהלי בטיחות מיטביים, עיין בדף הבית של תאימות התקינה באתר www.dell.com/regulatory_compliance 

הסרת המקלדת



1. בצע את ההליכים שבסעיף [לפני עבודה בתוך המחשב](#).
2. הוצא את [הסוללה](#) מהמחשב.
3. הסר את [מכסה ה-LED](#) מהמחשב.
4. הסר את הברגים המאבטחים את המקלדת למחשב.



5. החלק את המקלדת כלפי מעלה, ולאחר מכן הרם והוצא את המקלדת מהמחשב.



התקנה מחדש של המקלדת

כדי להתקין מחדש את המקלדת, בצע את השלבים לעיל בסדר הפוך.

[חזרה לדף התוכן](#)

הלוח הקדמי של התצוגה

מדריך שירות של Dell™ Latitude™ E5510 Discrete

⚠ אזהרה: לפני עבודה בתוך המחשב, קרא את מידע הבטיחות המצורף למחשב שברשותך. לקבלת מידע נוסף על נוהלי בטיחות מיטביים, עיין בדף הבית של תאימות התקינה באתר www.dell.com/regulatory_compliance.

הסרת הלוח הקדמי של התצוגה



1. בצע את ההליכים שבסעיף לפני עבודה בתוך המחשב.
2. הוצא את הפוללה מהמחשב.
3. הסר את לוח הנישה מהמחשב.
4. הסר את כרטיס ה-WLAN מהמחשב.
5. הסר את מכסה ה-LED מהמחשב.
6. הסר את המהלכת מהמחשב.
7. הסר את מכלול התצוגה מהמחשב.
8. הסר את רפידות הגומי שבלוח הקדמי של התצוגה.



9. הסר את הברגים המאבטחים את הלוח הקדמי של התצוגה למכסה התצוגה.



10. הוצא בעדינות את הלוח הקדמי של התצוגה ממכלול התצוגה, על-די הכנסת האצבעות תחת קצה אחד של הלוח הקדמי והעברתן סביב שאר הלוח הקדמי עד שיהיה חופשי לגמרי.



11. הרם והוצא את הלוח הקדמי של התצוגה מהמחשב.



התקנה מחדש של הלוח הקדמי של התצוגה

כדי להתקין מחדש את הלוח הקדמי של התצוגה, בצע את השלבים לעיל בסדר הפוך.

[חזרה לדף התוכן](#)

מצלמה

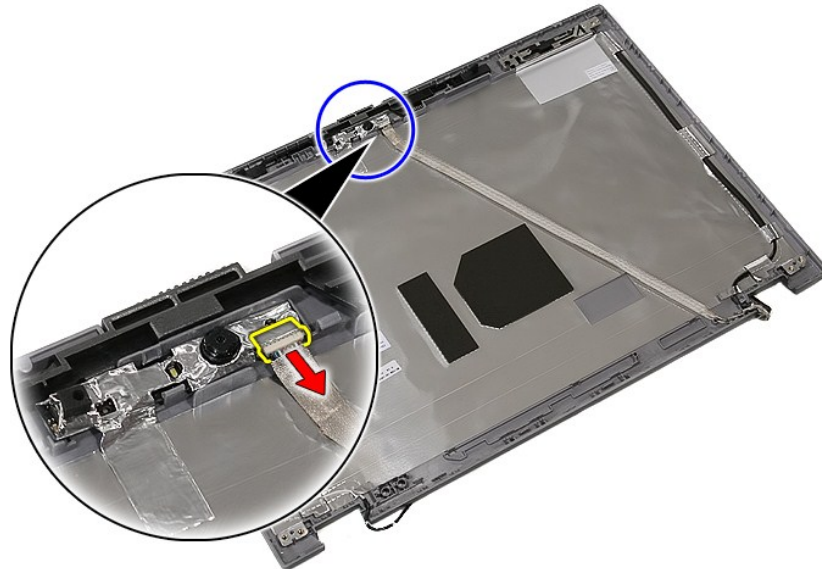
מדריך שירות של Dell™ Latitude™ E5510 Discrete

⚠ אזהרה: לפני עבודה בתוך המחשב, קרא את מידע הבטיחות המצורף למחשב שברשותך. לקבלת מידע נוסף על נוהלי בטיחות מיטביים, עיין בדף הבית של תאימות התקינה באתר www.dell.com/regulatory_compliance

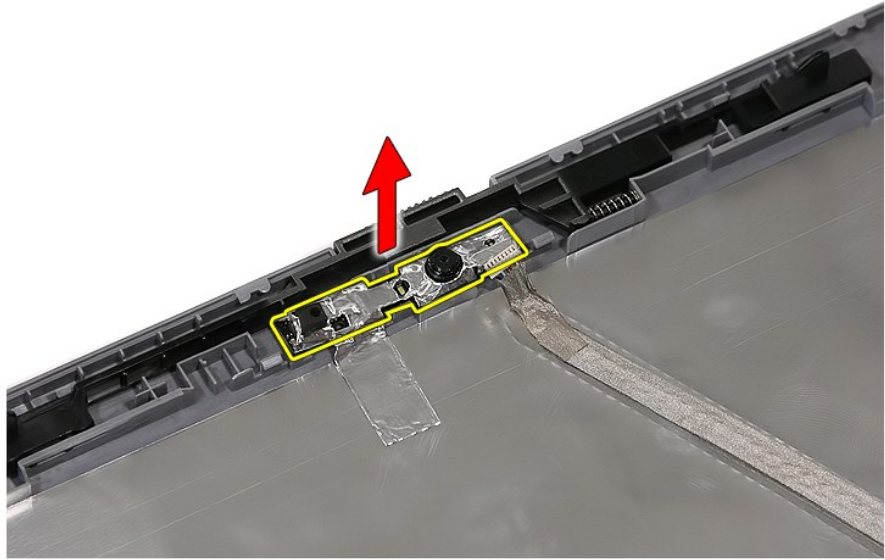
הסרת המצלמה



1. בצע את ההליכים שבסעיף [לפני עבודה בתוך המחשב](#).
2. הוצא את [הסוללה](#) מהמחשב.
3. הסר את [לוח הגישה](#) מהמחשב.
4. הסר את [כרטיס ה-WLAN](#) מהמחשב.
5. הסר את [מכסה ה-LED](#) מהמחשב.
6. הסר את [המקלדת](#) מהמחשב.
7. הסר את [מכלול התצוגה](#) מהמחשב.
8. הסר את [הלוח הקדמי של התצוגה](#) ממכלול התצוגה.
9. הסר את [לוח התצוגה](#). [הכווץ](#) את מכלול התצוגה.
10. נתק את כבל הנתונים של מצלמת התצוגה.



11. הרם את מצלמת התצוגה והוצא אותה.



התקנה מחדש של המצלמה

כדי להתקין מחדש את המצלמה, בצע את השלבים לעיל בסדר הפוך.

[חזרה לדף התוכן](#)

לוח תצוגה, כנים וצירים

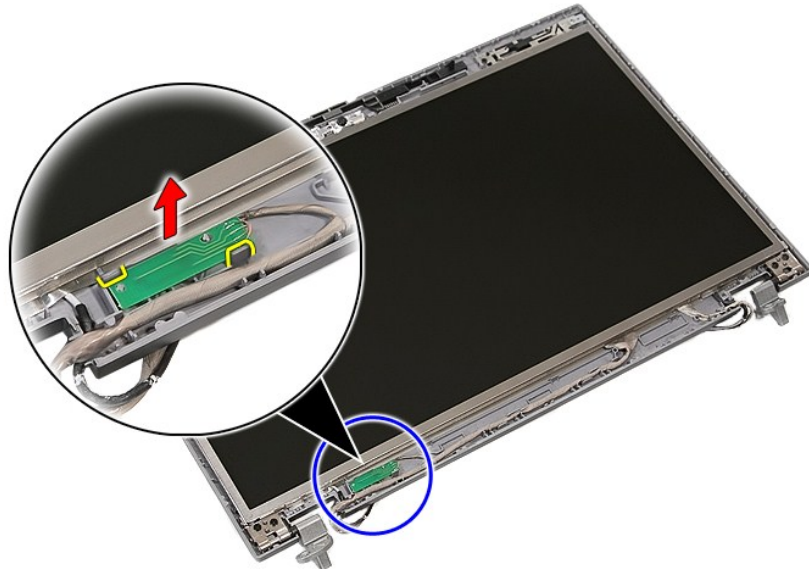
מדריך שירות של Dell™ Latitude™ E5510 Discrete

⚠ אזהרה: לפני עבודה בתוך המחשב, קרא את מידע הבטיחות המצורף למחשב שברשותך. לקבלת מידע נוסף על נוהלי בטיחות מיטביים, עיין בדף הבית של תאימות התקינה באתר www.dell.com/regulatory_compliance

הסרת לוח התצוגה, הכנים והצירים



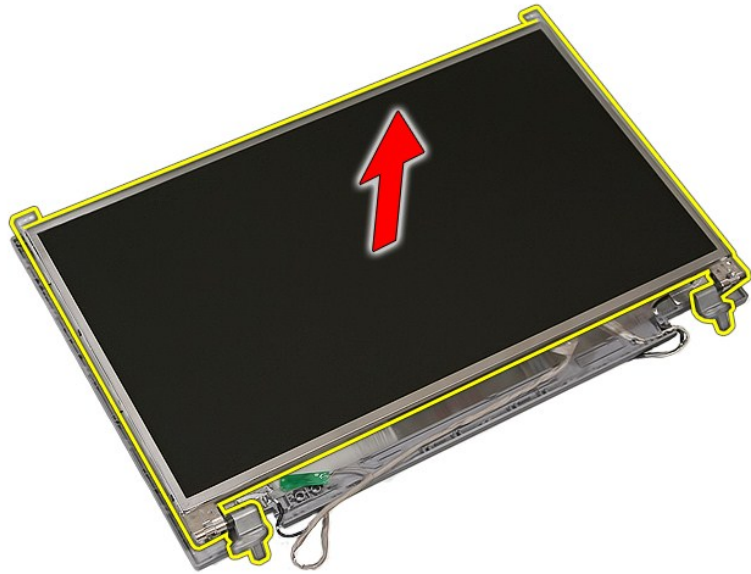
1. בצע את ההליכים שבסעיף [לפני עבודה בתוך המחשב](#).
2. הוצא את [הסוללה](#) מהמחשב.
3. הסר את [לוח הגישה](#) מהמחשב.
4. הסר את [כרטיס ה-WLAN](#) מהמחשב.
5. הסר את [מכסה ה-LED](#) מהמחשב.
6. הסר את [המקלדת](#) מהמחשב.
7. הסר את [מכלול התצוגה](#) מהמחשב.
8. הסר את [הלוח הקדמי של התצוגה](#) ממכלול התצוגה.
9. שחרר את לוח התצוגה מהתפסים שלו.



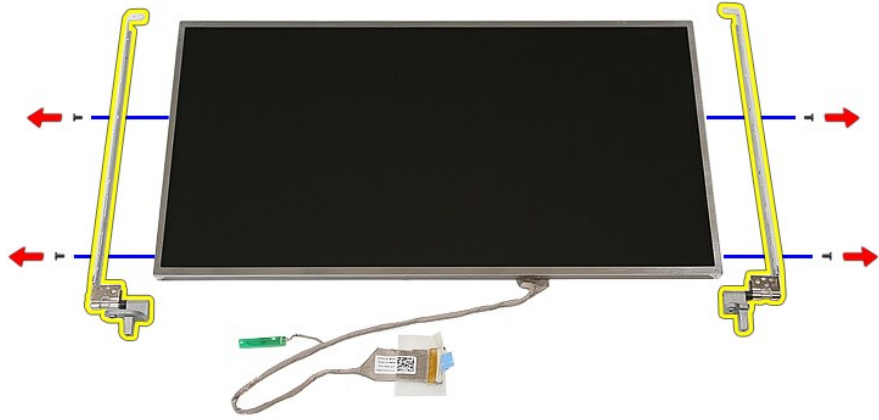
10. הסר את הברגים המאבטחים את לוח התצוגה, הכנים והצירים למכלול התצוגה.



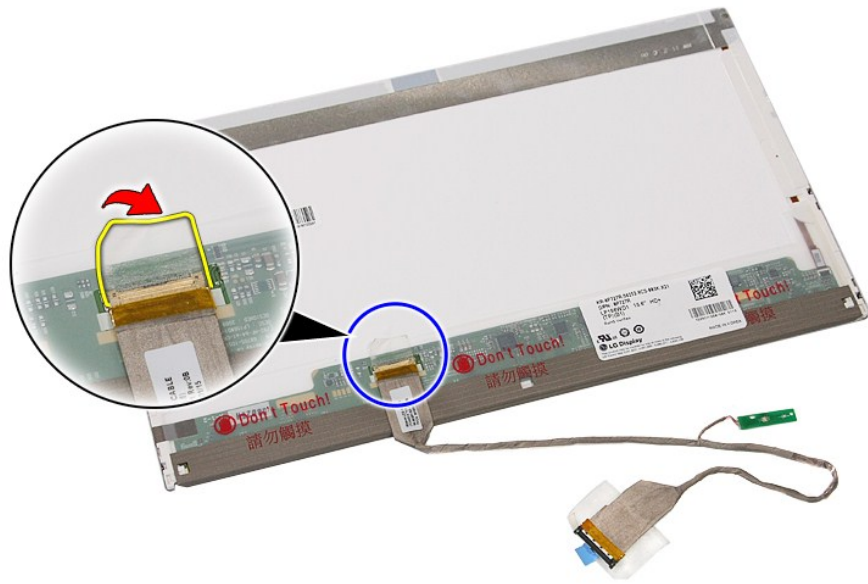
11. הרם את לוח התצוגה, הכניס והצירים.



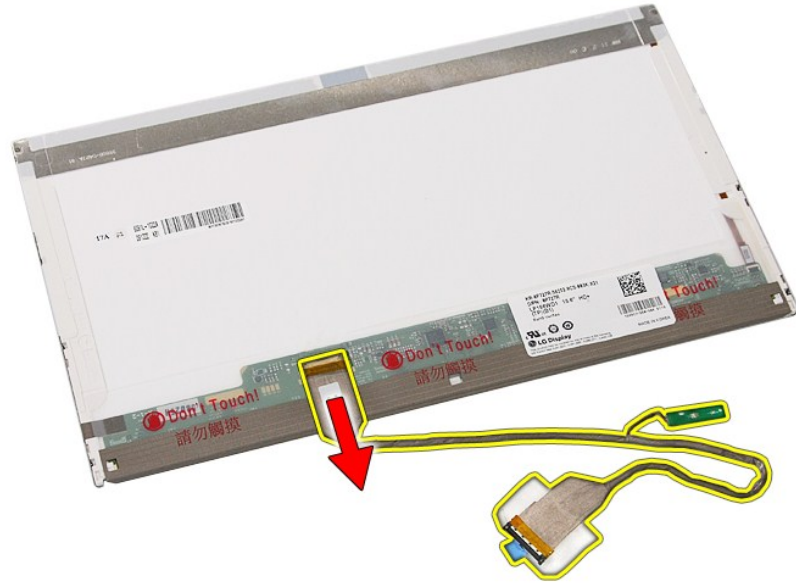
12. הסר את הברגים המאבטחים את כני התצוגה והצירים ללוח התצוגה והוצא אותם.



13. קלף את הסרט הדביק המאבטח את כבל התצוגה ללוח התצוגה.



14. נתק את כבל התצוגה מלוח התצוגה.



התקנה מחדש של לוח התצוגה, הכנים והצירים

כדי להתקין מחדש את לוח התצוגה, הכנים והצירים, בצע את השלבים לעיל בסדר הפוך.

לוח LED

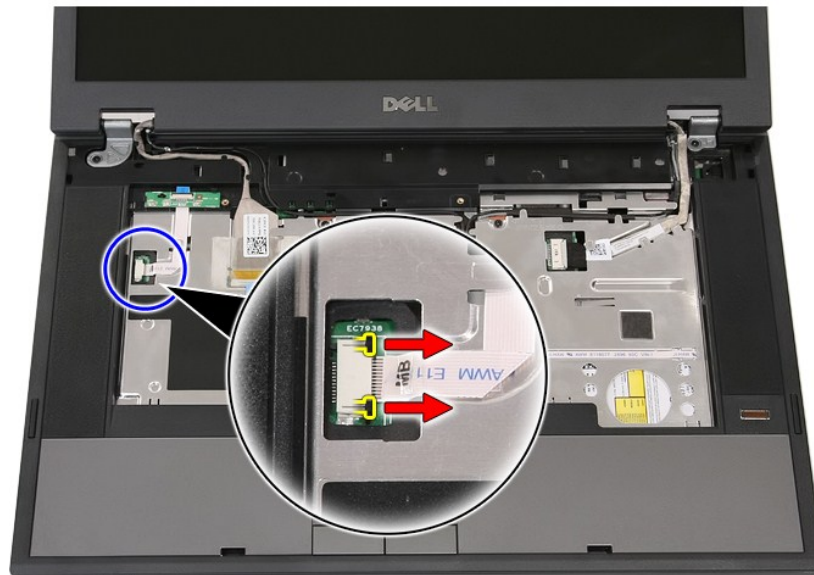
מדריך שירות של Dell™ Latitude™ E5510 Discrete

⚠ אזהרה: לפני עבודה בתוך המחשב, קרא את מידע הבטיחות המצורף למחשב שברשותך. לקבלת מידע נוסף על נוהלי בטיחות מיטביים, עיין בדף הבית של תאימות התקינה באתר www.dell.com/regulatory_compliance

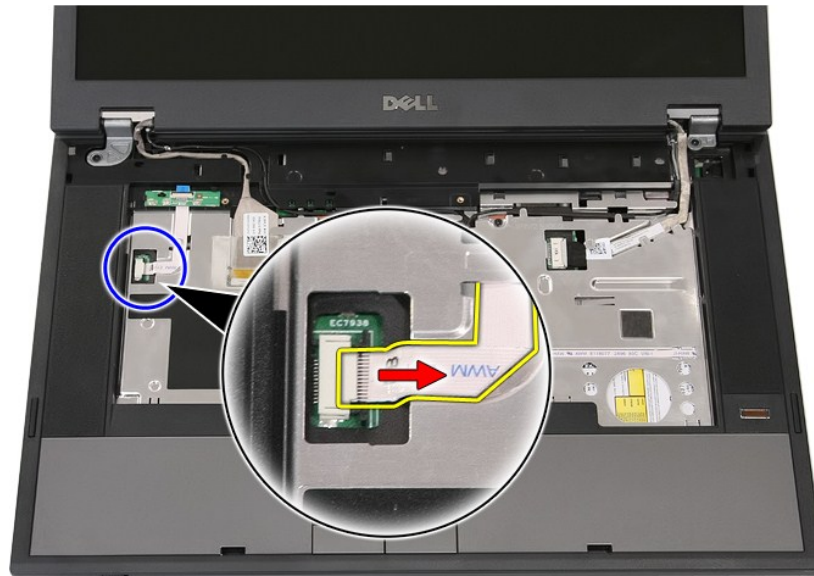
הסרת לוח ה-LED



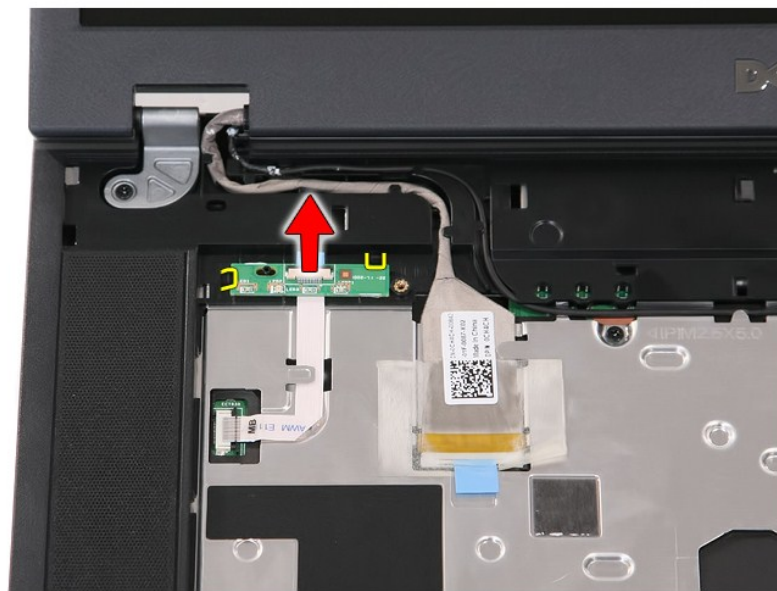
1. בצע את ההליכים שבסעיף [לפני עבודה בתוך המחשב](#).
2. הוצא את [הסוללה](#) מהמחשב.
3. הסר את [מכסה ה-LED](#) מהמחשב.
4. הסר את [המקלדת](#) מהמחשב.
5. שחרר את התפס שמאבטח את כבל לוח ה-LED.



6. נתק את כבל לוח ה-LED.



7. שחרר את התפסים שמאבטחים את לוח ה-LED והסר אותו.



התקנה מחדש של לוח ה-LED

כדי להתקין מחדש את לוח ה-LED, בצע את השלבים לעיל בסדר הפוך.

[חזרה לדף התוכן](#)

כרטיס זיכרון

מדריך שירות של Dell™ Latitude™ E5510 Discrete

⚠ אזהרה: לפני עבודה בתוך המחשב, קרא את מידע הבטיחות המצורף למחשב שברשותך. לקבלת מידע נוסף על נוהלי בטיחות מיטביים, עיין בדף הבית של תאימות התקינה באתר www.dell.com/regulatory_compliance

הסרת כרטיס הזיכרון



1. בצע את ההליכים שבסעיף [לפני עבודה בתוך המחשב](#).
2. הוצא את [הסוללה](#) מהמחשב.
3. לחץ על כרטיס הזיכרון כלפי פנים ושחרר.



4. החלק את כרטיס הזיכרון החוצה והסר אותו מהמחשב.



התקנה מחדש של כרטיס הזיכרון

כדי להתקין מחדש את כרטיס הזיכרון, בצע את השלבים לעיל בסדר הפוך.

[חזרה לדף התוכן](#)

זיכרון

מדריך שירות של Dell™ Latitude™ E5510 Discrete

⚠ אזהרה: לפני עבודה בתוך המחשב, קרא את מידע הבטיחות המצורף למחשב שברשותך. לקבלת מידע נוסף על נוהלי בטיחות מיטביים, עיין בדף הבית של תאימות התקינה באתר www.dell.com/regulatory_compliance

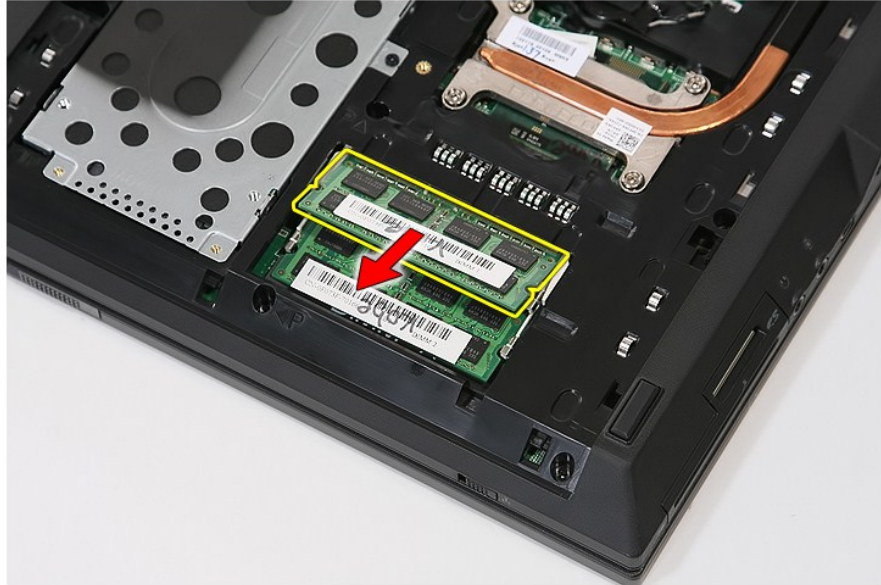
הסרת מודולי זיכרון



1. בצע את ההליכים שבסעיף [לפני עבודה בתוך המחשב](#).
2. הוצא את [הסוללה](#) מהמחשב.
3. הסר את [לוח הנישה](#) מהמחשב.
4. הוצא בעדינות את תפסי הקיבוע ממודול הזיכרון.



5. הסר את מודול הזיכרון מהמחשב.



התקנה מחדש של מודולי הזיכרון

כדי להתקין מחדש את מודולי הזיכרון, בצע את השלבים לעיל בסדר הפוך.

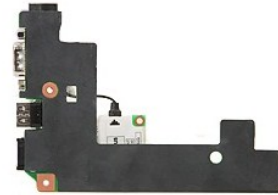
[חזרה לדף התוכן](#)

כרטיס בת של המודם

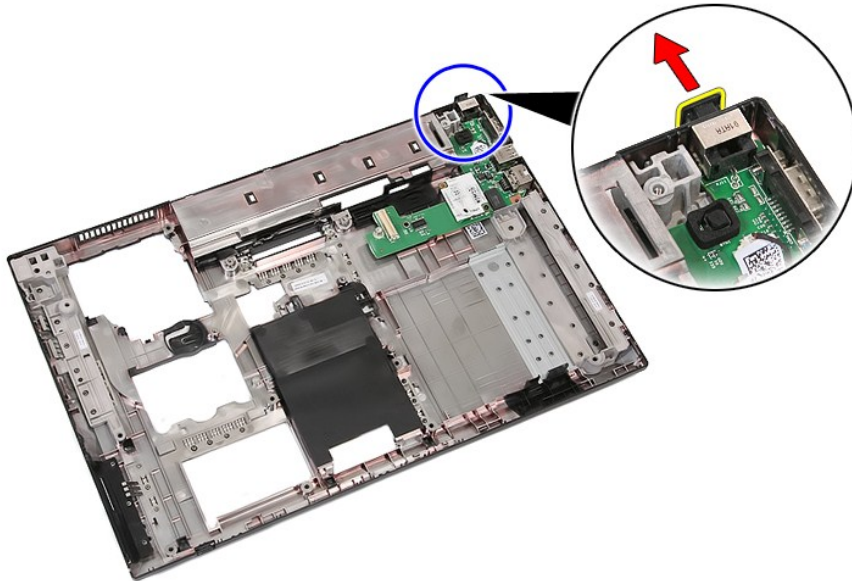
Dell™ Latitude™ E5510 Discrete של מדריך שירות של

⚠ אזהרה: לפני עבודה בתוך המחשב, קרא את מידע הבטיחות המצורף למחשב שברשותך. לקבלת מידע נוסף על נוהלי בטיחות מיטביים, עיין בדף הבית של תאימות התקינה באתר www.dell.com/regulatory_compliance

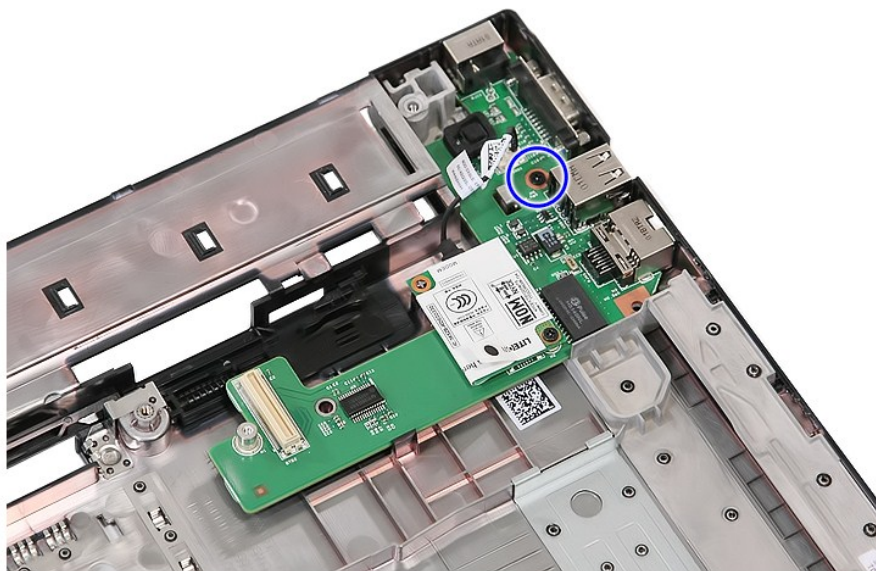
הסרת כרטיס הבת של המודם



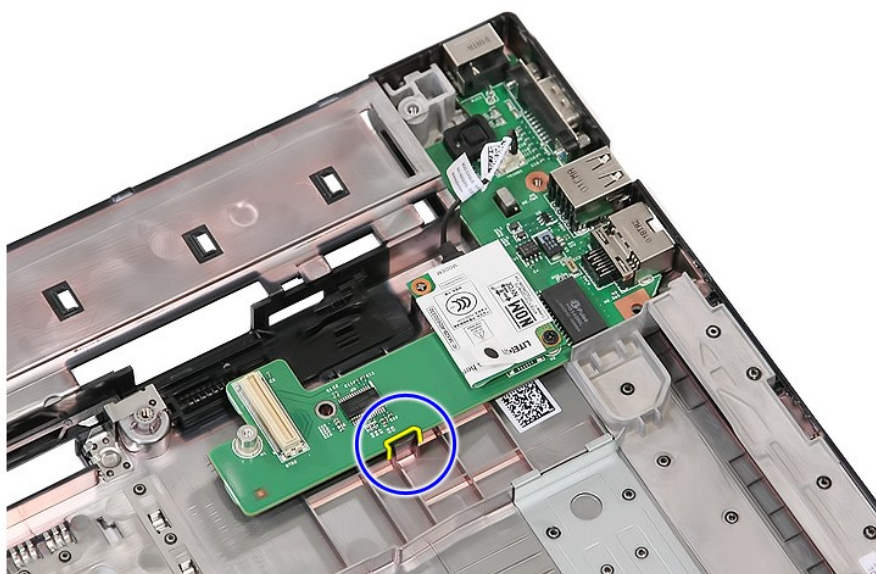
1. בצע את ההליכים שבסעיף **לפני עבודה בתוך המחשב**.
2. הסר את **כרטיס הזיכרון** מהמחשב.
3. הוצא את **הסוללה** מהמחשב.
4. הסר את **לוח הנישה** מהמחשב.
5. הסר את **הכונן האופטי** מהמחשב.
6. הסר את **כרטיס ה-WLAN** מהמחשב.
7. הסר את **סוללת המטען** מהמחשב.
8. הסר את **המאוורר** מהמחשב.
9. הסר את **מפנר החום** מהמחשב.
10. הסר את **מכסה ה-LED** מהמחשב.
11. הסר את **מקלודת** מהמחשב.
12. הסר את **לוח ה-LED** מהמחשב.
13. הסר את **לוח ה-LED** מהמחשב.
14. הסר את **מסענת כר ה-Bluetooth** מהמחשב.
15. הסר את **לוח המערכת** מהמחשב.
16. הסר את **כיסוי הגומי** של מחבר המודם, אם קיים.
17. הסר את **לוח המערכת** מהמחשב.
- 18.



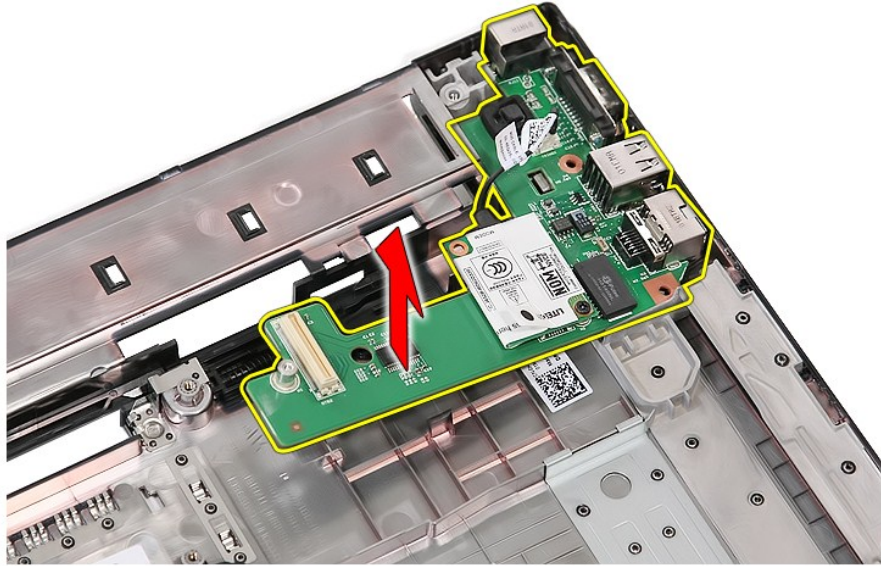
19. הסר את **הבורג המאבטח** את לוח הבת ללוח המערכת.



20. הוצא בזריזות את התפס כדי לשחרר את לוח הבת.



21. הרם את כרטיס הבת של המודם והסר אותו.



התקנה מחדש של כרטיס הבת של המודם

כדי להתקין מחדש את כרטיס הבת של המודם, בצע את השלבים לעיל בסדר הפוך.

[חזרה לדף התוכן](#)

כונן אופטי

מדריך שירות של Dell™ Latitude™ E5510 Discrete

⚠ אזהרה: לפני עבודה בתוך המחשב, קרא את מידע הבטיחות המצורף למחשב שברשותך. לקבלת מידע נוסף על נוהלי בטיחות מיטביים, עיין בדף הבית של תאימות התקינה באתר www.dell.com/regulatory_compliance

הסרת הכונן האופטי



1. בצע את ההליכים שבסעיף [לפני עבודה בתוך המחשב](#).
2. הוצא את [הסוללה](#) מהמחשב.
3. הסר את בורג הקיבוע של הכונן האופטי מהמחשב.



4. הכנס מברג פלסטיק לתוך חריץ בורג הקיבוע, שחרר בזהירות את הכונן האופטי והוצא אותו מהמחשב.



התקנה מחדש של הכונן האופטי

כדי להתקין מחדש את הכונן האופטי, בצע את השלבים לעיל בסדר הפוך.

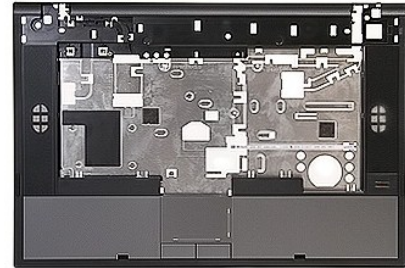
[חזרה לדף התוכן](#)

משענת כף היד

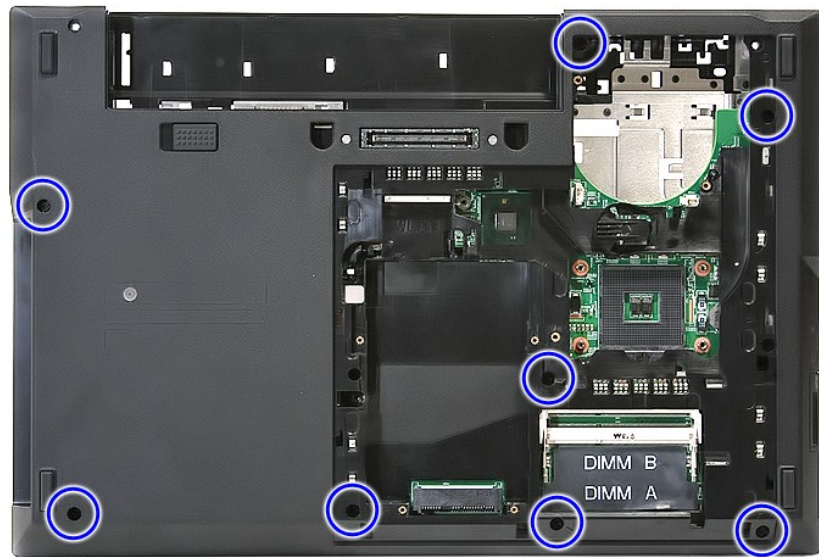
Dell™ Latitude™ E5510 Discrete של מדריך שירות של

⚠ אזהרה: לפני עבודה בתוך המחשב, קרא את מידע הבטיחות המצורף למחשב שברשותך. לקבלת מידע נוסף על נוהלי בטיחות מיטביים, עיין בדף הבית של תאימות התקינה באתר www.dell.com/regulatory_compliance

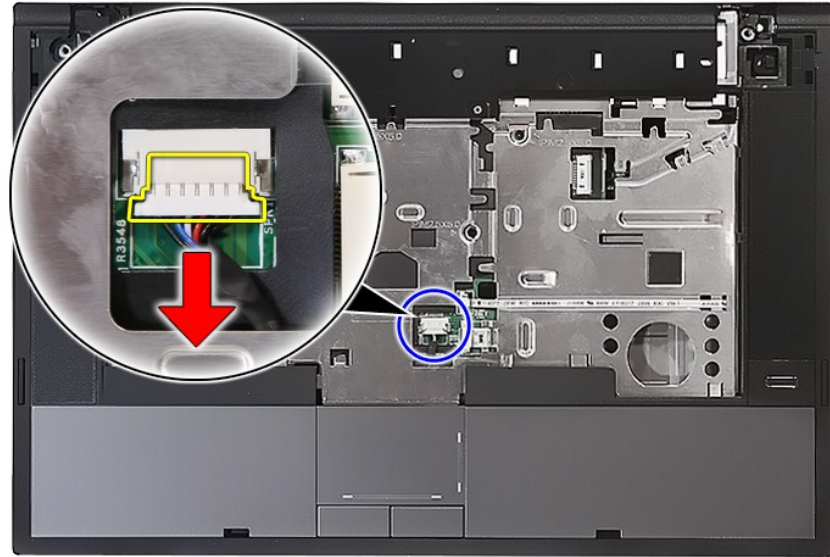
הסרת משענת כף היד



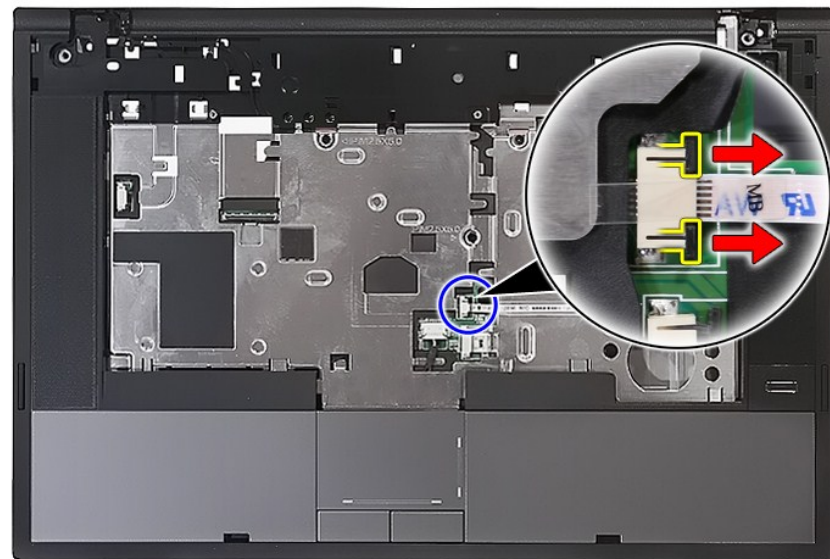
1. בצע את ההליכים שבסעיף [לפני עבודה בתוך המחשב](#).
2. הוצא את [הסוללה](#) מהמחשב.
3. הסר את [לוח הגישה](#) מהמחשב.
4. הסר את [הכונן האופטי](#) מהמחשב.
5. הסר את [הכונן האופטי](#) מהמחשב.
6. הסר את [המאוורר ומפזר החום](#) מהמחשב.
7. הסר את [מכסה ה-LED](#) מהמחשב.
8. הסר את [המקלדת](#) מהמחשב.
9. הסר את [מכלול התצוגה](#) מהמחשב.
10. הסר את [לוח ה-LED](#) מהמחשב.
11. הסר את הברגים המאבטחים את משענת כף היד למחשב.



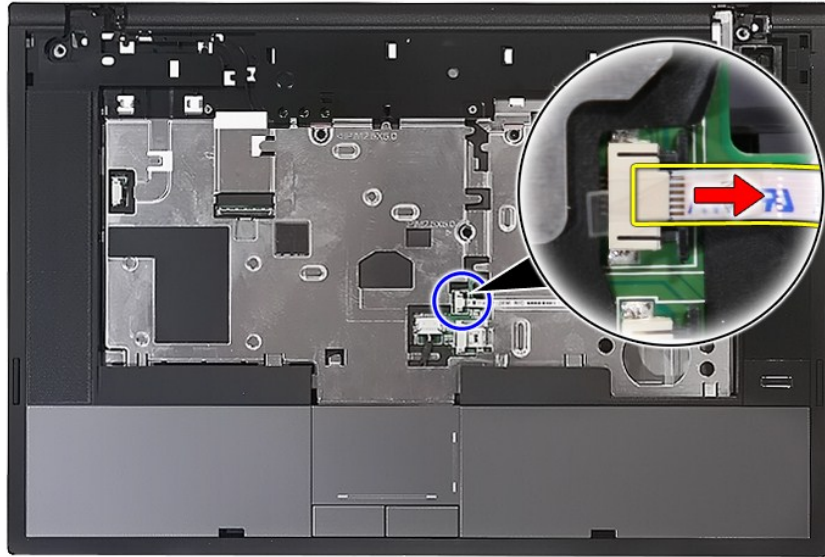
12. נתק את כבל הרמקול מלוח המערכת.



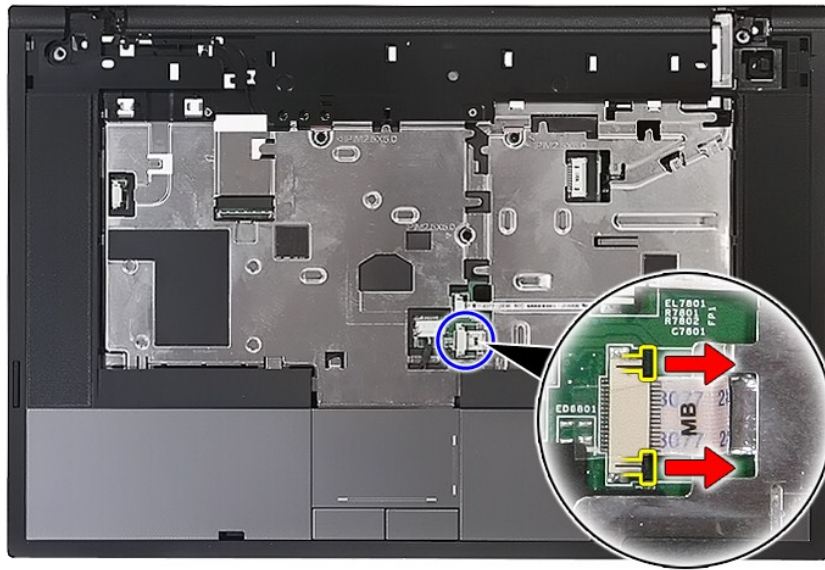
13. שחרר את התפס שמאבטח את כבל הנתונים של קורא טביעות האצבעות.



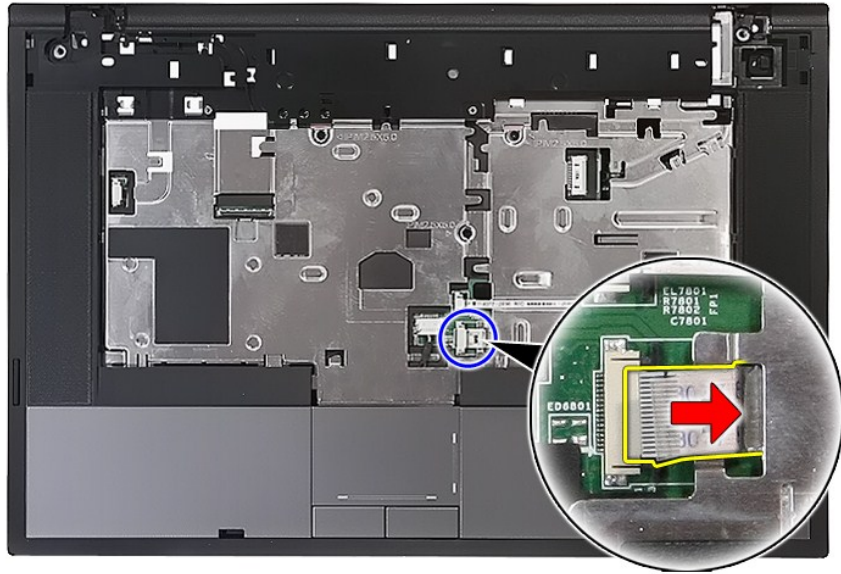
14. נתק את כבל הנתונים של קורא טביעות האצבעות.



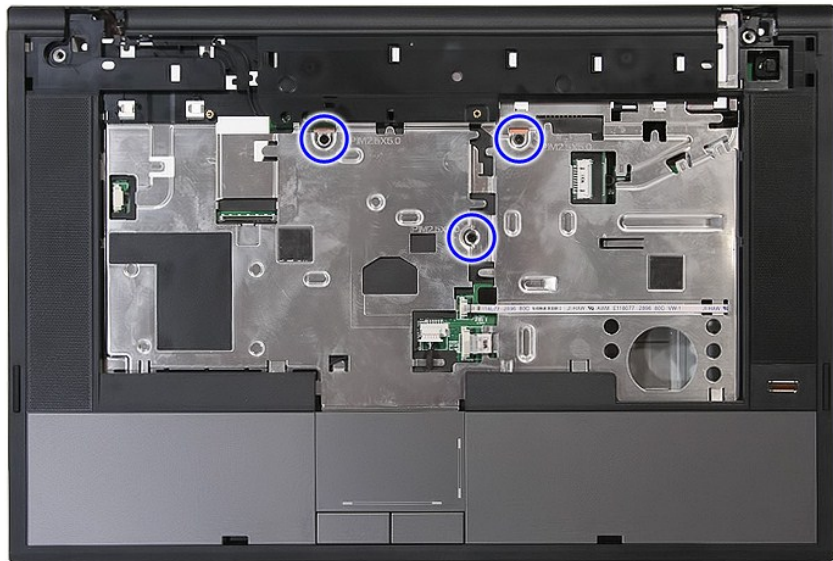
15. שחרר את התפס שמאבטח את כבל הנתונים של משטח המגע.



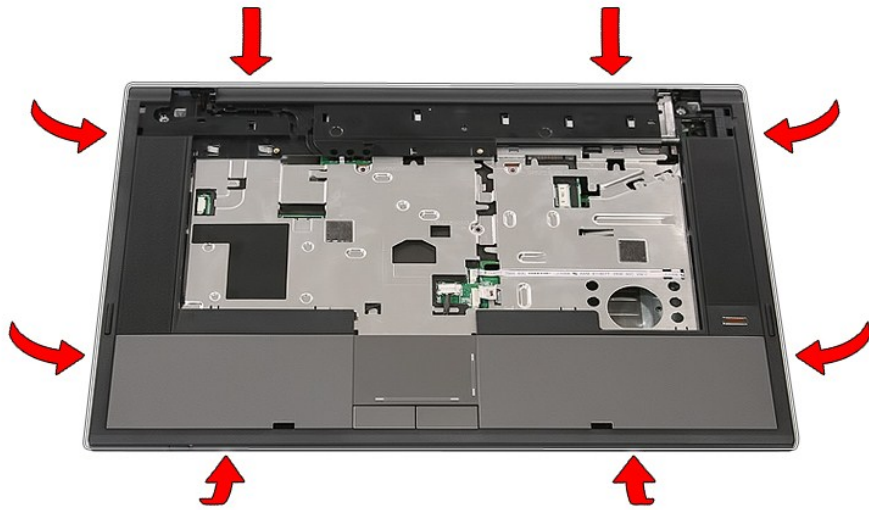
16. נתק את כבל הנתונים של משטח המגע.



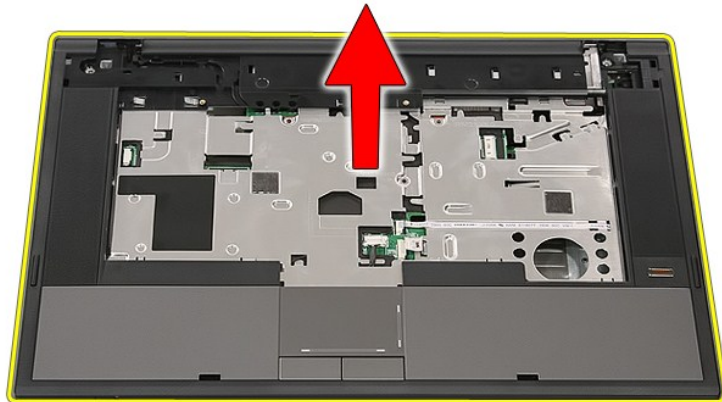
17. הסר את הברגים המאבטחים את משענת כף היד למחשב.



18. הרם בזהירות לאורך השוליים של משענת כף היד.



19. הרם את משענת כף היד מהמחשב והסר אותה.



התקנה מחדש של משענת כף היד

כדי להתקין מחדש את משענת כף היד, בצע את השלבים לעיל בסדר הפוך.

הוספה והחלפה של חלקים

מדריך שירות של Dell™ Latitude™ E5510 Discrete

- [מסכה](#)
- [לוח LED](#)
- [מכלול תצוגה](#)
- [הלוח הקדמי של התצוגה](#)
- [לוח תצוגה, כו וצ'רים](#)
- [מצלמת תצוגה](#)
- [משענת כף היד](#)
- [קורא טביעות איביות](#)
- [רמקולים](#)
- [לוח Bluetooth](#)
- [לוח מערכת](#)
- [כרטיס בת של המודם](#)
- [סוללה](#)
- [לוח גישה](#)
- [מכסה LED](#)
- [כרטיס WLAN](#)
- [זיכרון](#)
- [סוללת מטבע](#)
- [כונן קשיח](#)
- [כונן אופטי](#)
- [מקלדת](#)
- [כרטיס זיכרון](#)
- [מאונך](#)
- [מפזר חום](#)

מעבד

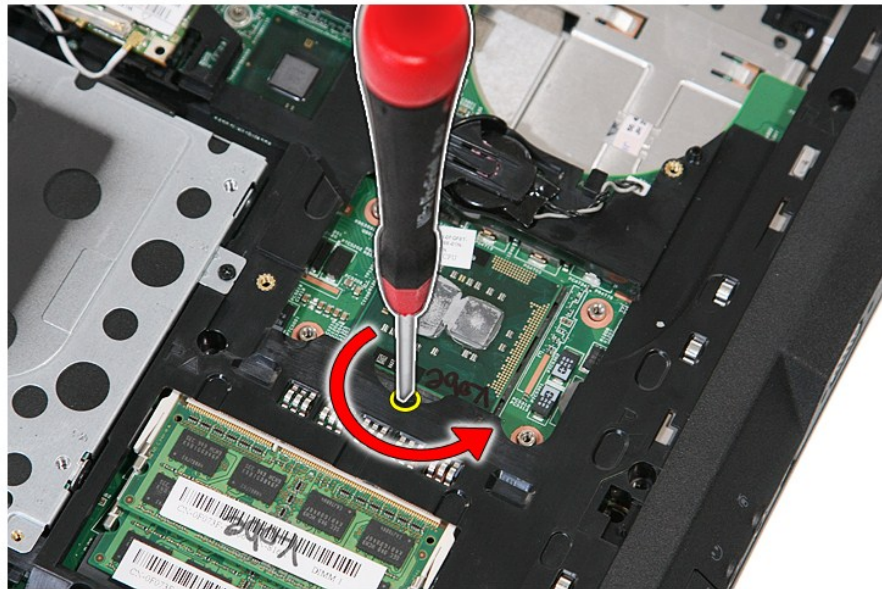
מדריך שירות של Dell™ Latitude™ E5510 Discrete

⚠ אזהרה: לפני עבודה בתוך המחשב, קרא את מידע הבטיחות המצורף למחשב שברשותך. לקבלת מידע נוסף על נוהלי בטיחות מיטביים, עיין בדף הבית של תאימות התקינה באתר www.dell.com/regulatory_compliance

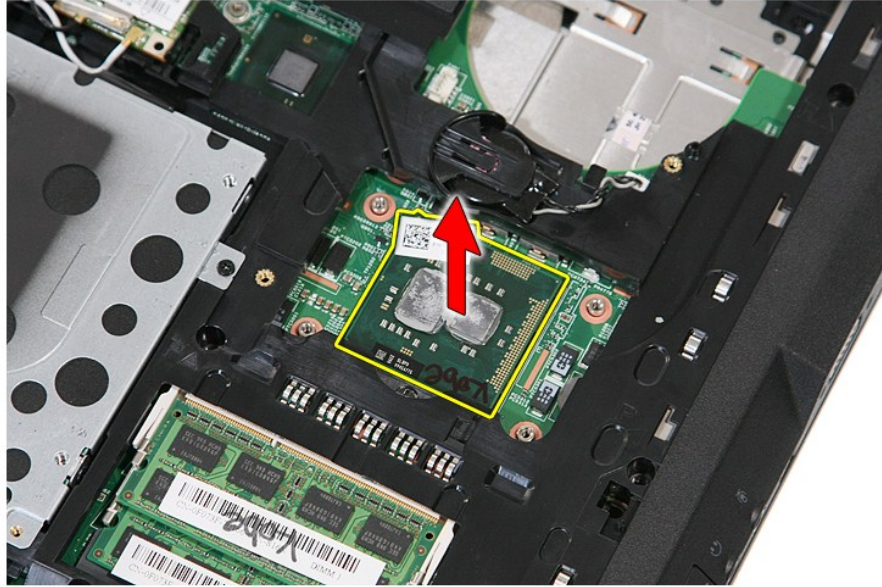
הסרת המעבד



1. בצע את ההליכים שבסעיף [לפני עבודה בתוך המחשב](#).
2. הוצא את [הסוללה](#) מהמחשב.
3. הסר את [לוח הדישה](#) מהמחשב.
4. הסר את [המאוורר](#) מהמחשב.
5. הסר את [מפזר החום](#) מהמחשב.
6. באמצעות להב פלסטיק, סובב את תפס הפיקה של המעבד כנגד כיוון השעון.



7. הרם את המעבד ישר מעלה והוצא אותו מהמחשב.



התקנה מחדש של המעבד

כדי להתקין מחדש את המעבד, בצע את השלבים לעיל בסדר הפוך.

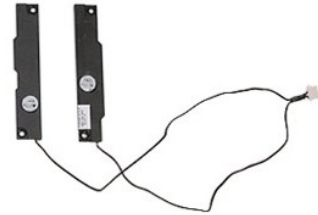
[חזרה לדף התוכן](#)

רמקולים

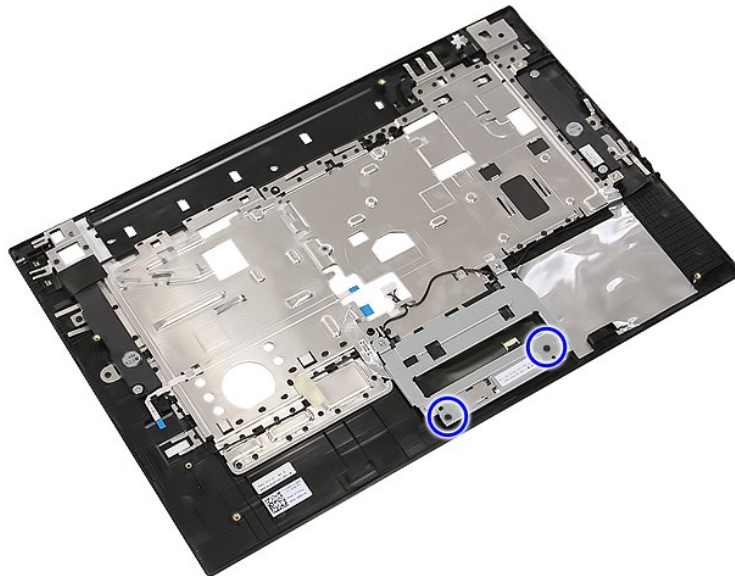
מדריך שירות של Dell™ Latitude™ E5510 Discrete

⚠ אזהרה: לפני עבודה בתוך המחשב, קרא את מידע הבטיחות המצורף למחשב שברשותך. לקבלת מידע נוסף על נוהלי בטיחות מיטביים, עיין בדף הבית של תאימות התקינה באתר www.dell.com/regulatory_compliance

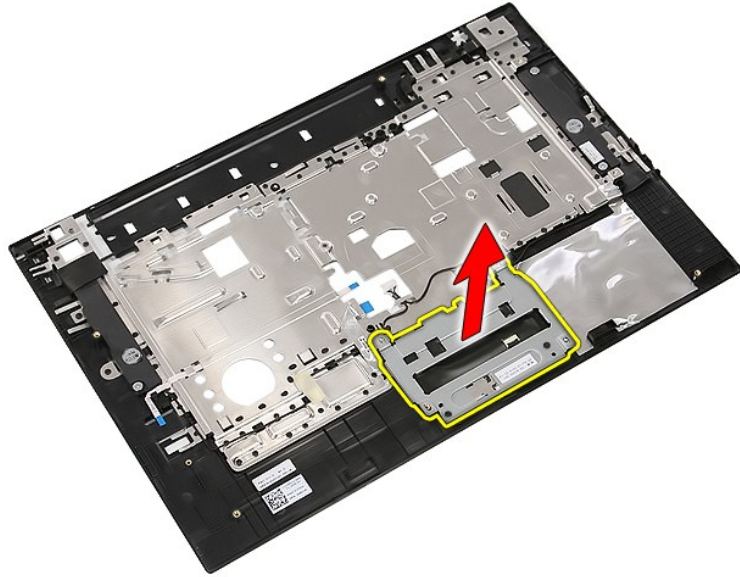
הסרת הרמקולים



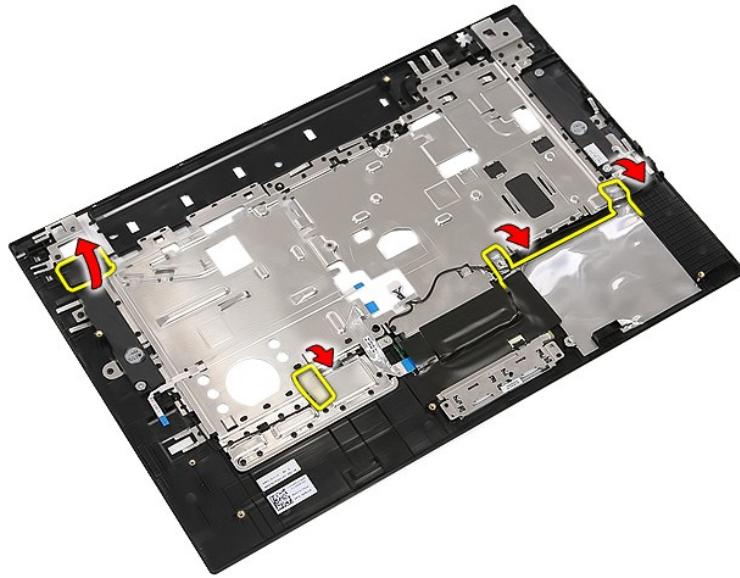
1. בצע את ההליכים שבסעיף [לפני עבודה בתוך המחשב](#).
2. הוצא את [הסוללה](#) מהמחשב.
3. הסר את [לוח הגישה](#) מהמחשב.
4. הסר את [המסך האופטי](#) מהמחשב.
5. הסר את [מכסה ה-LED](#) מהמחשב.
6. הסר את [המקלדת](#) מהמחשב.
7. הסר את [מכלול התצוגה](#) מהמחשב.
8. הסר את [לוח ה-LED](#) מהמחשב.
9. הסר את [משענת כף היד](#) מהמחשב.
10. הסר את [קורא טביעות האצבעות](#) מהמחשב.
11. הסר את הברגים המאבטחים את כן מכסה לוח המגע למשענת כף היד.



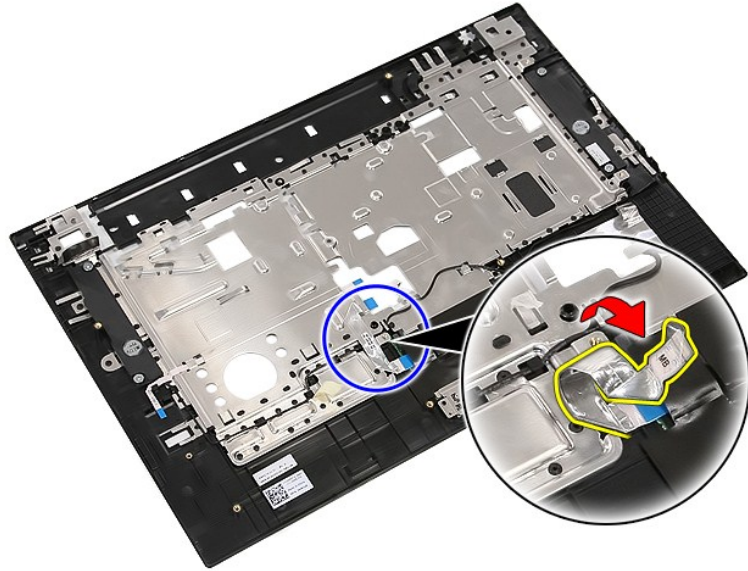
12. הרם את כן מכסה משענת כף היד והסר אותו.



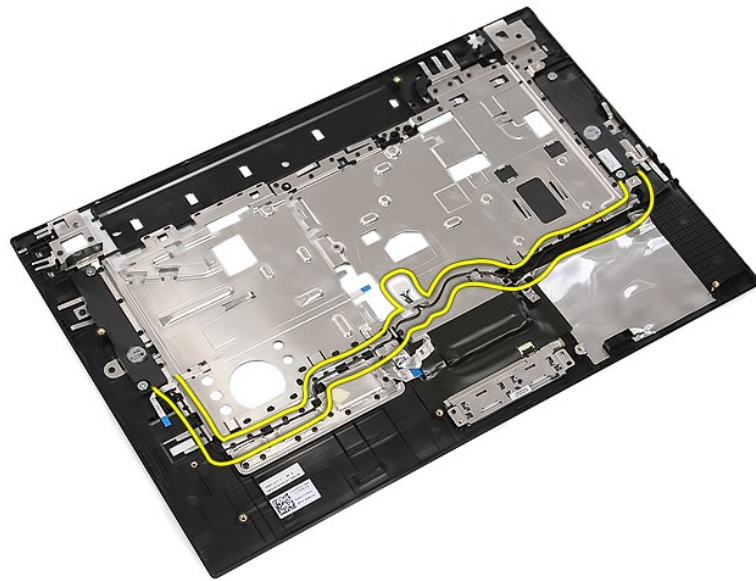
13. קלף את סרט ההדבקה המאבטחים את כבל' הרמקולים למשענת כף היד.



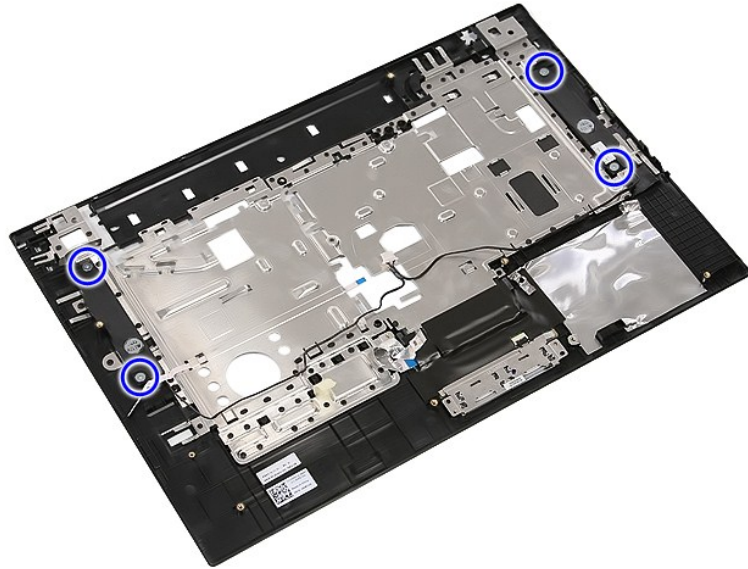
14. קלף את סרט ההדבקה המאבטח את כבל הנתונים של משטח המגע למשענת כף היד ומשך החוצה את הכבל מהחור.



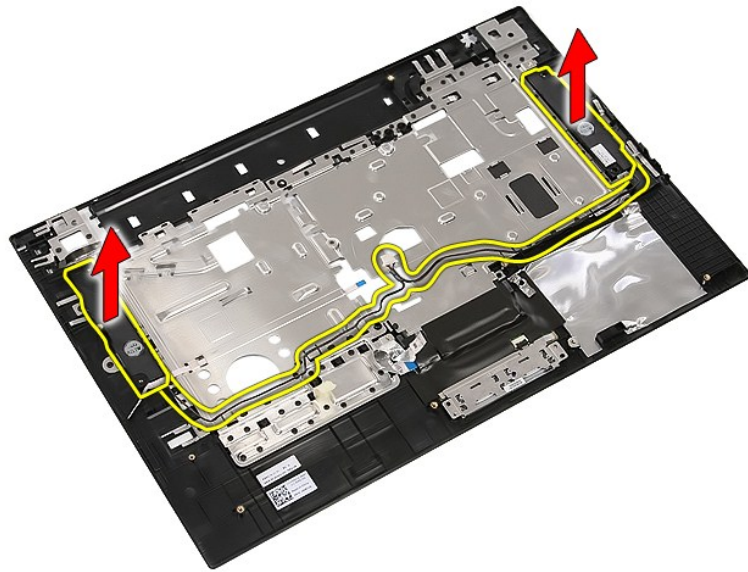
15. שחרר את כבלי הרמקול מנתיב ההנחיה.



16. הסר את הברגים המאבטחים את הרמקול השמאלי והימני למשענת כף היד.



17. הרם את הרמקול השמאלי וחימני כדי להסיר אותם.



התקנה מחדש של הרמקולים

כדי להתקין מחדש את הרמקולים, בצע את השלבים לעיל בסדר הפוך.

מפרט טכני

מדריך שירות של Dell™ Latitude™ E5510 Discrete

- מעבד
- וידאו
- תקשורת
- כרטיס PC
- ציאות ומחברים
- מקלדת
- סוללה
- פיזי

- פרטי מערכת
- זיכרון
- שמע
- ExpressCard
- קורא טביעות אצבעות (אופציונלי)
- תצוגה
- משטח מגע
- מתאם זרם חילופין
- סביבתי

הערה: ההצעות עשויות להשתנות מאזור לאזור. לקבלת מידע נוסף בנוגע לתצורת המחשב, לחץ על **Start** (התחל) ← **Help and Support** (עזרה ותמיכה) ולאחר מכן בחר באפשרות להציג מידע אודות המחשב שברשותך.

פרטי מערכת	
ערכת שבבים	ערכת שבבים Intel® HM55 Express
רחב אפיק נתונים	64 סיביות
רחב אפיק DRAM	דו-ערצי של 64 bits
<p>הערה: עליך להתקין את הזיכרון בזוגות כדי שמצב דו-ערצי יפעל.</p>	

מעבד	
סוגים	Intel Core™ i3 series Intel Core i5 series Intel Core i7 series Intel Celeron™
מטמון L2	4 MB ו- 3 MB, 2 MB

זיכרון	
סוג	DDR3 1333 MHz SDRAM (פועל במהירות 1066 MHz)
מחברים	שני חריצי SODIMM
קיבולות מודול	4 GB ו- 2 GB, 1 GB
זיכרון מינימלי	1 GB
זיכרון מרבי	8 GB
<p>הערה: רק מערכות הפעלה של 64-bit יכולות לזוהות קיבולות זיכרון של יותר מ- 4 GB.</p>	

וידאו	
סוג	כרטיס מסך Intel UMA
אפיק נתונים	וידאו משולב
בקר	Intel Graphics Media Accelerator HD
ציאה	מחבר וידאו של 15 פינים

שמע	
סוג	codec שמע באבחתה גבוהה של ארבעה ערוצים (HDA)
בקר	IDT 92HD81B
המרת סטריאו	24-bit (אנלוג-לדיגיטלי ודיגיטלי-לאנלוג)
ממשקים	
פנימי	אפיק שמע באיכות High Definition
חיצוני	מחבר כניסת מיקרופון/line-in וסטריאו
רמקולים	שניים
פקדי עוצמת קול	לחצני הגברה והחלשה של עוצמת קול ולחצן השתקה

תקשורת	
מודם	פנימי (אופציונלי)
מתאם רשת	בקר 10/100/1000 Mbps Broadcom NetXtreme 5761E Gigabit Ethernet
Wireless (אלחוט)	רשת תקשורת מקומית אלחוטית פנימית (WLAN), רשת תקשורת מרחבית אלחוטית (WWAN) ותמיכת אלחוט Bluetooth®
GPS	אוטונומי, A-GPS

ExpressCard	
מחבר ExpressCard	מחבר 28 פינים
כרטיסים נתמכים	מתאם 54 מ"מ, 34 מ"מ

כרטיס PC	
מחבר כרטיס PC	מחבר 80 פינים
כרטיסים נתמכים	כרטיס סוג I או סוג II

קורא טביעות אצבעות (אופציונלי)	
סוג	חיישן טביעות אצבעות AuthenTec swipe

יציאות ומחברים	
שמע	מחבר מיקרופון, מחבר אוזניות/רמקולים/חיצוניים סטריאו/פוניים
וידאו	מחבר וידאו VGA 15 פינים
מתאם רשת	מחבר RJ-45
USB	ארבעה מחברים תואמים USB 2.0
קורא כרטיסי זיכרון	קורא כרטיסי זיכרון 3 ב-1
IEEE 1394a	מחבר 4 פינים
יציאה טורית	אחד
מחבר עגינה E-Family	מחבר עגינה של 144 פינים

תצוגה	
סוג	HD anti-glare LED HD+ wide view anti-glare LED
אזור פעיל (X/Y)	344.20 מ"מ x 193.50 מ"מ (13.55 אינץ' x 7.61 אינץ')
ממדים	

גובה	210.00 מ"מ
רוחב	360.00 מ"מ
אלכסון	396.24 מ"מ
רזולוציות מרביות	
HD	768 x 1366 פיקסלים
HD+	900 x 1600 פיקסלים
בהירות טיפוסית	
HD	220 nits
HD+	250 nits
זווית הפעלה	0 מעלות עד 180 מעלות
קצב רענון	60 Hz
זוויות תצוגה מינימליות	
אופקי	
HD	40 מעלות/40 מעלות
HD+	55 מעלות/55 מעלות
אנכי	
HD	15 מעלות/30 מעלות
HD+	45 מעלות/45 מעלות
רוחב פיקסל	
HD	0.250 מ"מ
HD+	0.216 מ"מ

מקלדת	
מספר מקשים	אראות הברית: 83 מקשים ברטינה: 84 מקשים יפן: 87 מקשים
פריסה	QWERTY/AZERTY/Kanji

משטח מגע	
אזור פעיל	
ציר X	66.82 מ"מ
ציר Y	44.53 מ"מ

סוללה	
סוג	סוללת ליתיום יון "חכמה" של 4 תאים (37 ואט-שעה) סוללת ליתיום יון "חכמה" של 6 תאים (56 ואט-שעה) סוללת ליתיום יון "חכמה" של 9 תאים עם תוחלת חיים של 3 שנים (81 ואט-שעה) סוללת ליתיום יון "חכמה" של 9 תאים (85 ואט-שעה)
משך טעינה מקורב כאשר המחשב כבוי	2 שעות (100% קיבולת) 1 שעה (80% קיבולת)
משך פעולה	משך הפעולה של הסוללה משתנה בהתאם לתנאי הפעולה ועלול להצטמצם מאוד בתאים של צריכת חשמל מוגברת.
משך חיים	300 מחזורי טעינה/פריקה לערך
ממדים	
עומק	
4 - 6 תאים	54.00 מ"מ
9 תאים	76.00 מ"מ
גובה	
4 - 6 תאים	19.80 מ"מ
9 תאים	21.10 מ"מ
רוחב	
4 - 6 תאים	206.00 מ"מ
9 תאים	224.00 מ"מ
מתח	

4 ו- 6 תאים	14.8 וולט ז"י
9 תאים	11.1 וולט ז"י
טווח טמפרטורות	
הפעלה	0° צ' עד 35° צ' (32° פ' עד 95° פ')
אחסון	40° צ' עד 60° צ' (40° פ' עד 140° פ')
סוללת מטבע	ליתיום CR2032 של 3 וולט

מתאם זרם חילופין	
מתח כניסה	100-240 וולט ז"ח
זרם כניסה (מרב')	1.50 אמפר
תדר כניסה	50 הרץ-60 הרץ
הספק ציאה	65 וואט או 90 וואט
זרם ציאה	
65 וואט	3.34 אמפר (רציף)
90 וואט	4.62 אמפר (רציף)
סטנדרטי	10.80 אמפר
מתח ציאה מקוב	19.50 +/- 1.0 וולט ז"י
ממדים	
65 וואט	
גובה	16.00 מ"מ
רוחב	66.00 מ"מ
אורך	127.00 מ"מ
90 וואט	
גובה	16.00 מ"מ
רוחב	70.00 מ"מ
אורך	147.00 מ"מ
טווח טמפרטורות	
הפעלה	0° צ' עד 35° צ' (32° פ' עד 95° פ')
אחסון	40° צ' עד 65° צ' (40° פ' עד 149° פ')

פיזי	
גובה	33.80 מ"מ
רוחב	371.00 מ"מ
עומק	250.00 מ"מ
משקל (כולל סוללת 6 תאים וכונן אופטי)	2.59 ק"ג

סביבתי	
טווח טמפרטורות	
הפעלה	0° צ' עד 35° צ' (32° פ' עד 95° פ')
אחסון	40° צ' עד 65° צ' (40° פ' עד 149° פ')
לחות יחסית (מרבית)	
הפעלה	10% עד 90% (ללא התעבות)
אחסון	5% עד 95% (ללא התעבות)
מידת תנודה מרבית (מדידה תוך שימוש בספקטרום תנודות אקראי המדמה סביבת משתמש)	
הפעלה	0.66 Grms (2 - 600 הרץ)
אחסון	1.30 Grms (2 - 600 הרץ)
מידת זעזועים מרבית (נמדדת כאשר הכוון הקשיח נמצא במצב חניית ראש ועם פעימת חצי סינוס של 2 אלפיות השנייה)	
הפעלה	142 G
אחסון	162 G
גובה (מרב')	
הפעלה	15.20 עד 3048 מטר (50 עד 10,000 רגל)

אחסון	15.20 – עד 10,668 מטר (50 – עד 35,000 רגל)
רמת זיהום אוויר	G2 או פחות כמוגדר ב- ANSI/ISA-S71.04-1985

[חזרה לדף התוכן](#)

לוח מערכת

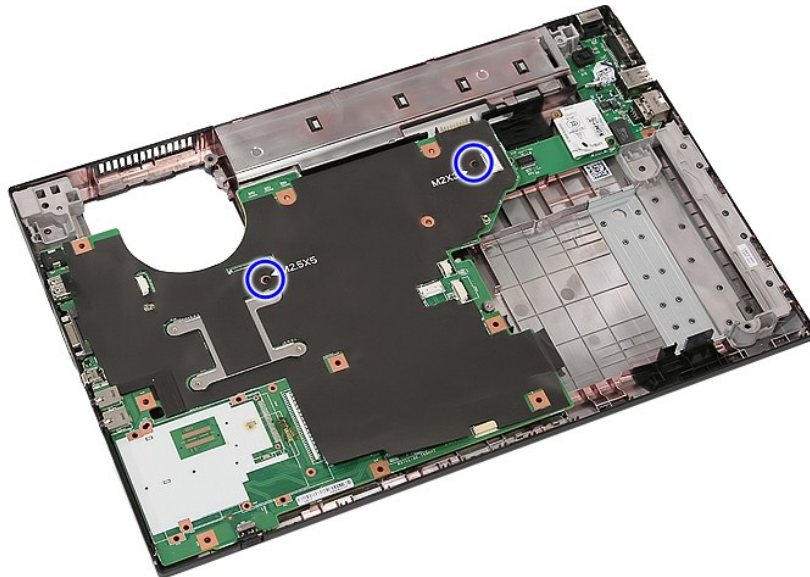
Dell™ Latitude™ E5510 Discrete של מדריך שירות של

⚠ אזהרה: לפני עבודה בתוך המחשב, קרא את מידע הבטיחות המצורף למחשב שברשותך. לקבלת מידע נוסף על נוהלי בטיחות מיטביים, עיין בדף הבית של תאימות התקינה באתר www.dell.com/regulatory_compliance

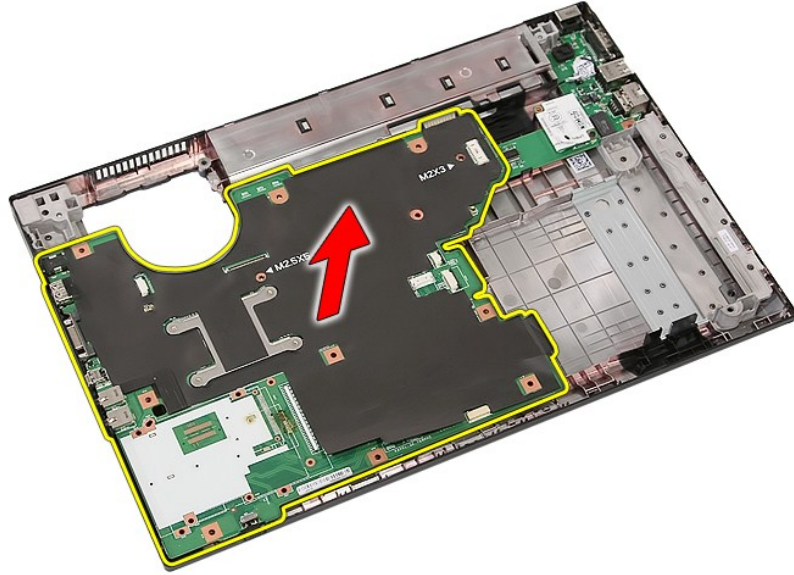
הסרת לוח המערכת



1. בצע את ההליכים שבסעיף [לפני עבודה בתוך המחשב](#).
2. הסר את כרטיס הזיכרון מהמחשב.
3. הוצא את הסוללה מהמחשב.
4. הסר את לוח הגישה מהמחשב.
5. הסר את הכנס הקשיח מהמחשב.
6. הסר את הכנס האופטי מהמחשב.
7. הסר את כרטיס ה-WLAN מהמחשב.
8. הסר את סוללת המטען מהמחשב.
9. הסר את המאוורר מהמחשב.
10. הסר את מפרץ החום מהמחשב.
11. הסר את מכסה ה-LED מהמחשב.
12. הסר את ממלודית מהמחשב.
13. הסר את ממלול התצוגה מהמחשב.
14. הסר את לוח ה-LED מהמחשב.
15. הסר את משענת כף היד מהמחשב.
16. הסר את לוח ה-Bluetooth מהמחשב.
17. הסר את הברגים שמאבטחים את לוח המערכת לתושבת המחשב.



18. הרם את לוח המערכת בזווית והוצא אותו.



התקנה מחדש של לוח המערכת

כדי להתקין מחדש את לוח המערכת, בצע את השלבים לעיל בסדר הפוך.

[חזרה לרף התוכן](#)

כרטיס רשת תקשורת מקומית אלחוטית (WLAN)

מדריך שירות של Dell™ Latitude™ E5510 Discrete

⚠ אזהרה: לפני עבודה בתוך המחשב, קרא את מידע הבטיחות המצורף למחשב שברשותך. לקבלת מידע נוסף על נוהלי בטיחות מיטביים, עיין בדף הבית של תאימות התקינה באתר www.dell.com/regulatory_compliance

הסרת כרטיס ה-WLAN



1. בצע את ההליכים שבסעיף [לפני עבודה בתוך המחשב](#).
2. הוצא את [הסוללה](#) מהמחשב.
3. הסר את [לוח הגישה](#) מהמחשב.
4. נתק את כבלי אנטנת ה-WLAN מכרטיס ה-WLAN.



5. הוצא בזהירות את התפס כדי לשחרר את כרטיס ה-WLAN.



6. הסר את כרטיס ה-WLAN מהמחשב.



התקנה מחדש של כרטיס ה-WLAN

כדי להתקין מחדש את כרטיס ה-WLAN, בצע את השלבים לעיל בסדר הפוך.

[חזרה לדף התוכן](#)

עבודה בתוך המחשב

מדריך שירות של Dell™ Latitude™ E5510 Discrete

- לפני עבודה בתוך המחשב
- כלים מומלצים
- כיבי המחשב
- אחרי העבודה בתוך המחשב

לפני עבודה בתוך המחשב

השתמש בהנחיות הבטיחות הבאות כדי לסייע בהגנה על המחשב מפני נזק אפשרי וכדי לסייע בהבטחת בטיחותך האישית. אלא אם כן צוין אחרת, כל הליך הכלול במסמך זה יוצא מנקודת הנחה שהתנאים הבאים מתקיימים:

- קראת את מידע הבטיחות הנלווה למחשב.
- ניתן להתקין חזרה או -- אם נרכש בנפרד -- להתקין רכיב על-ידי ביצוע הליך ההסרה בסדר הפוך.

⚠️ אזהרה: לפני עבודה בתוך המחשב, קרא את מידע הבטיחות המצורף למחשב שברשותך. לקבלת מידע נוסף על נוהלי בטיחות מיטביים, עיין בדף הבית של תאימות התקינה באתר www.dell.com/regulatory_compliance.

⚠️ התראה: רבים מהתיקונים יכולים להתבצע רק על-ידי טכנאי שירות מוסמך. מותר לך לבצע רק פתרון בעיות ותיקונים פשוטים שמורשים בתיעוד המוצר, או לפי ההנחיות המקוונות או הטלפוניות של צוות השירות והתמיכה. האחריות אינה מכסה נזק שייגרם עקב טיפול שאינו מאושר על-ידי Dell. קרא את הראיות הבטיחות המצורפות למוצר והישמע להן.

⚠️ התראה: כדי למנוע פריקה אלקטרוסטטית, פרוק מעצמך חשמל סטטי באמצעות רצועת הארקה לפרק היד או נגיעה במשטח מתכת לא צבוע, כגון מחבר בגב המחשב.

⚠️ התראה: טפל ברכיבים ובכרטיסים בהירות. אל תיגע ברכיבים או במגענים בכרטיס. החזק כרטיס בשוליו או בכך ההרכבה ממתכת. יש לאחוז ברכיבים, כגון מעבד, בקצוות ולא בפינים.

⚠️ התראה: בעת ניתוק כבל, יש למשוך את המחבר או את לשונית המשיכה שלו ולא את הכבל עצמו. כבלים מסוימים מצוידים במחברים עם לשוניות נעילה; בעת ניתוק כבל מסוג זה, לחץ על לשוניות הנעילה לפני ניתוק הכבל. בעת משיכת מחברים החוצה, החזק אותם ישר כדי למנוע כיפוף של הפינים שלהם. נסוף על כך, לפני חיבור כבל, ודא ששני המחברים מכוונים ומיושרים כהלכה.

🚫 הערה: הצבע של המחשב ורכיבים מסוימים עשויים להיראות שונה מהמוצג במסמך זה.

כדי למנוע נזק למחשב, בצע את השלבים הבאים לפני תחילת העבודה בתוך המחשב:

- ודא שמשטח העבודה שטוח ונקי, כדי למנוע שריטה של כיסוי המחשב.
- כבה את המחשב (ראה [כיבוי המחשב](#)).
- אם המחשב מחובר להתקן עגינה (מעגן), כגון בסיס מדיה אופציונלי או חלק סוללה, נתק אותו מהתקן העגינה.

⚠️ התראה: כדי לנתק כבל רשת, תחילה נתק את הכבל מהמחשב ולאחר מכן נתק אותו מהתקן הרשת.

- נתק את כל כבלי הרשת מהמחשב.
- נתק את המחשב ואת כל ההתקנים המחוברים משקעי החשמל שלהם.
- סגור את התצוגה והפוך את המחשב על משטח עבודה שטוח.

⚠️ התראה: כדי למנוע פגיעה בלוח המערכת, עליך להסיר את הסוללה הראשית לפני הטיפול במחשב.

- הסר את הסוללה הראשית (ראה [הסרת הסוללה](#)).
- הפוך את המחשב עם הצד העליון כלפי מעלה.
- פתח את התצוגה.
- לחץ על לחצן ההפעלה כדי להאריך את לוח המערכת.

⚠️ התראה: כדי למנוע התחשמלות, נתק תמיד את המחשב משקע החשמל לפני פתיחת התצוגה.

⚠️ התראה: לפני נגיעה ברכיבים בתוך המחשב, גע במשטח מתכת לא צבוע, כגון המתכת בגב המחשב, כדי לפרוק מעצמך חשמל סטטי. במהלך העבודה, גע מדי פעם במשטח מתכת לא צבוע כדי לפרוק כל חשמל סטטי, העלול לפגוע ברכיבים פנימיים.

- הסר כרטיסי Smart Cards או ExpressCards מהחריצים שלהם.
- הסר את הכונן הקשיח (ראה [הסרת הכונן הקשיח](#)).

כלים מומלצים

להליכים במסמך זה ייתכן שתזדקק לכלים הבאים:

- מברג שטוח קטן
- מברג פיליפס #0
- מברג פיליפס #1
- להב חיתוך קטן מפלסטיק
- תקליטור של תוכנית עדכון Flash BIOS

כיבוי המחשב

⚠️ התראה: כדי למנוע איבוד נתונים, לפני כיבוי המחשב שמור וסגור את כל הקבצים הפתוחים וצא מכל התוכניות הפתוחות.

- כבה את מערכת ההפעלה:

• ב-7 Windows®:

לחץ על **Start** (התחיל) , לאחר מכן לחץ על **Shut Down** (כיבוי).

• ב- Windows Vista®:

לחץ על **Start** (התחל), ולאחר מכן, לחץ על החץ בפינה התחתונה של התפריט **Start** (התחלה), כמוצג להלן, ולאחר מכן לחץ על **Shut Down** (כיבוי).



• ב- Windows® XP:

לחץ על **Start** (התחל) ← **Turn Off Computer** (כיבוי המחשב) ← **Turn Off** (כיבוי).

המחשב כבה עם השלמת תהליך הכיבוי של מערכת ההפעלה.

2. ודא שהמחשב וכל ההתקנים המחוברים כבויים. אם המחשב וההתקנים המחוברים לא כבו אוטומטית בעת כיבוי מערכת ההפעלה, לחץ לחיצה ארוכה על לחצן ההפעלה למשך ארבע שניות לערך כדי לכבותם.

אחרי העבודה בתוך המחשב

לאחר השלמת הליכי החלפה כלשהם, הקפד לחבר את כל ההתקנים החיצוניים, הכרטיסים והכבלים, לפני הפעלת המחשב.

⚠ **התראה:** כדי למנוע פגיעה במחשב, השתמש רק בסוללה המיועדת למחשב Dell זה. אין להשתמש בסוללות המיועדות למחשבי Dell אחרים.

1. חבר התקנים חיצוניים, כגון משכפלי יציאות, חלק סוללה או בסיס מדיה והתקן חזרה כרטיסים כלשהם, כגון ExpressCard.
2. חבר כבלי טלפון או רשת למחשב.

⚠ **התראה:** כדי לחבר כבל רשת, תחילה חבר את הכבל להתקן הרשת ולאחר מכן חבר אותו למחשב.

3. התקן חזרה את ה [סוללה](#).
4. חבר את המחשב ואת כל ההתקנים המחוברים אל שקעי החשמל.
5. הפעל את המחשב.

[חזרה לדף התוכן](#)